

ອັບເດດ ນໍ້າຖ້ວມ

ຂໍ້ມູນເກືອບໄພນໍ້າຖ້ວມສໍາລັບແມ່ນໍ້າສາຍຫຼັກໃນKing County

ເຂດຄວບຄຸມນໍ້າທ່ວມເມືອງKing County ເປັນຈຸດປະສົງພິເສດຂອງລັດຖະບານທີ່ສ້າງຂຶ້ນ ເພື່ອສະໜອງທຶນແລະຄວບຄຸມດູແລສໍາລັບ ບັນດາໂຄງການປ້ອງກັນໄພນໍ້າຖ້ວມແລະແຜນ ການຕ່າງໆໃນເຂດKing County .

ຄະນະກຳມະການເຂດຄວບຄຸມນໍ້າທ່ວມປະ ກອບດ້ວຍ ສະມາຊິກສະພາເມືອງ King County. ກອງຊັບພະຍາກອນນໍ້າແລະດິນ ກົມຊັບພະຍາກອນທຳມະຊາດແລະສວນສາທາ ລະນະຂອງເມືອງKing Countyພັດທະນາ ແລະ ດຳເນີນການບັນດາໂຄງການປ້ອງກັນໄພນໍ້າ ຖ້ວມແລະແຜນການຕ່າງໆທີ່ໄດ້ຮັບການອະນຸມັດ

ຂໍ້ມູນເພີ່ມເຕີມກ່ຽວກັບຄວາມສໍາເລັດຂອງ ຂອບເຂດນໍ້າທ່ວມສາມາດພົບຫນ້າດ້ານຫຼັງ. ຂໍ້ມູນຂ່າວສານແມ່ນມີຢູ່ໃນເວບ www.kingcountyfloodcontrol.org.



(ຮູບພາບປະກອບ) ໂຄງການສ້າງແບ່ງເຂດ ຄວບຄຸມນໍ້າທ່ວມເມືອງKing County ຈາກໄພນໍ້າທ່ວມທີ່ແມ່ນໍ້າSnoqualmie, ເດືອນພະຈິກປີ 2012.

ແອັບນໍ້າຖ້ວມ King County ສໍາລັບອຸປະ ກອນມືຖື



ດາວໂລດແອັບເກືອບໄພນໍ້າຖ້ວມໃຫມ່ ຂອງKing County ໃສ່ອຸປະກອນມືຖື ຂອງທ່ານເພື່ອໃຫ້ໄດ້ຮັບແຈ້ງຂໍ້ມູນນໍ້າ ຖ້ວມຕາມເວລາຈິງສໍາລັບ ແມ່ນໍ້າ Skykomish, Snoqualmie, Tolt, Raging, Cedar, Green ແລະ White ແລະ ຫ້ວຍIssaquah. ແອັບຈະສະແດງ ກະແສນໍ້າໄຫຼ, ຊ່ອງໄລຍະນໍ້າຖ້ວມ ແລະ



ຄາດການລ່ວງ ໜ້າຕາມເວລາ ຈິງ. ເສັ້ນສະແດງ ຈະເຮັດໃຫ້ເບິ່ງຂໍ້ ມູນ ແລະ ຄາດ ການລ່ວງໜ້າ ຂອງແມ່ນໍ້າໃນ ຫຼາຍມື້ໄດ້ງ່າຍ.

ສູນເກືອບໄພນໍ້າຖ້ວມຄົງຄາວຕີ່ມີໝາຍ ເລກໂທລະສັບໃຫມ່!

206-296-8200 ຫຼື 1-800-945-9263

ໃນລະຫວ່າງມີເຫດການນໍ້າຖ້ວມ, ສູນເກືອບໄພນໍ້າຖ້ວມKing Countyແມ່ນເປີດ ແລະມີພະນັກງານປະຈຳ ຕະຫຼອດ 24 ຊົ່ວໂມງເພື່ອຮັບສາຍຂອງທ່ານ ແລະສະໜອງຂໍ້ມູນຂ່າວສາ ນກ່ຽວກັບລະດັບນໍ້າ, ການປິດຖະຫນົນຫົນທາງ, ການແຈກຢາຍຖົງຂີ້ຊາຍ, ການປ່ອຍນໍ້າໃນເຂື່ອນ, ການພະຍາກອນກ່ຽວກັບນໍ້າຖ້ວມແລະການບໍລິການສຸກເສີນ.



(ຮູບພາບປະກອບ) ພະນັກງານລາດຕະເວນກວດ ກາເມືອງKing Countyທີ່ແມ່ນໍ້າWhite.

ພະນັກງານລາດຕະເວນກວດການໍ້າຖ້ວມ ຂອງKing Countyຈະສັງເກດເຫັນໄດ້ງ່າຍ ດ້ວຍເຄື່ອງຄວາມປອດໄພແລະບັນດາພາ ຫະນະຂອງKing County. ພວກເຂົາເຈົ້າແມ່ນ ຜູ້ຊາຍແລະແມ່ຍິງທີ່ກວດກາຝັ່ງແມ່ນໍ້າແລະ ຄຸ້ນຄູ່ຢ່າງເປັນປົກກະຕິ - ບາງຄັ້ງຢູ່ໃນເຂດ ທີ່ເປັນຊັບສົມບັດສ່ວນຕົວ - ເພື່ອເບິ່ງການ ຮົ່ວໄຫຼ, ການລົ່ນ ແລະຄັນຄູເປັນປະຈຳທີ່ ບາງຄັ້ງຢູ່ໃນຊັບສົມບັດສ່ວນຕົວເພື່ອເບິ່ງ ການຮົ່ວໄຫຼແລະສະພາບອັນຕະລາຍອື່ນໆໃນ ໄລຍະທີ່ນໍ້າຖ້ວມເພື່ອລາຍງານກັບໂປສູນ ເກືອບໄພນໍ້າຖ້ວມ.

ແຜ່ນຜັບນີ້ບັນຈຸຂໍ້ມູນທີ່ສໍາຄັນ ກ່ຽວກັບນໍ້າຖ້ວມໃນKing County. ກະລຸນາໂທຫາ 206-477-4812 ເພື່ອຂໍນາຍແປພາສາ.

King County
FLOOD
ALERT

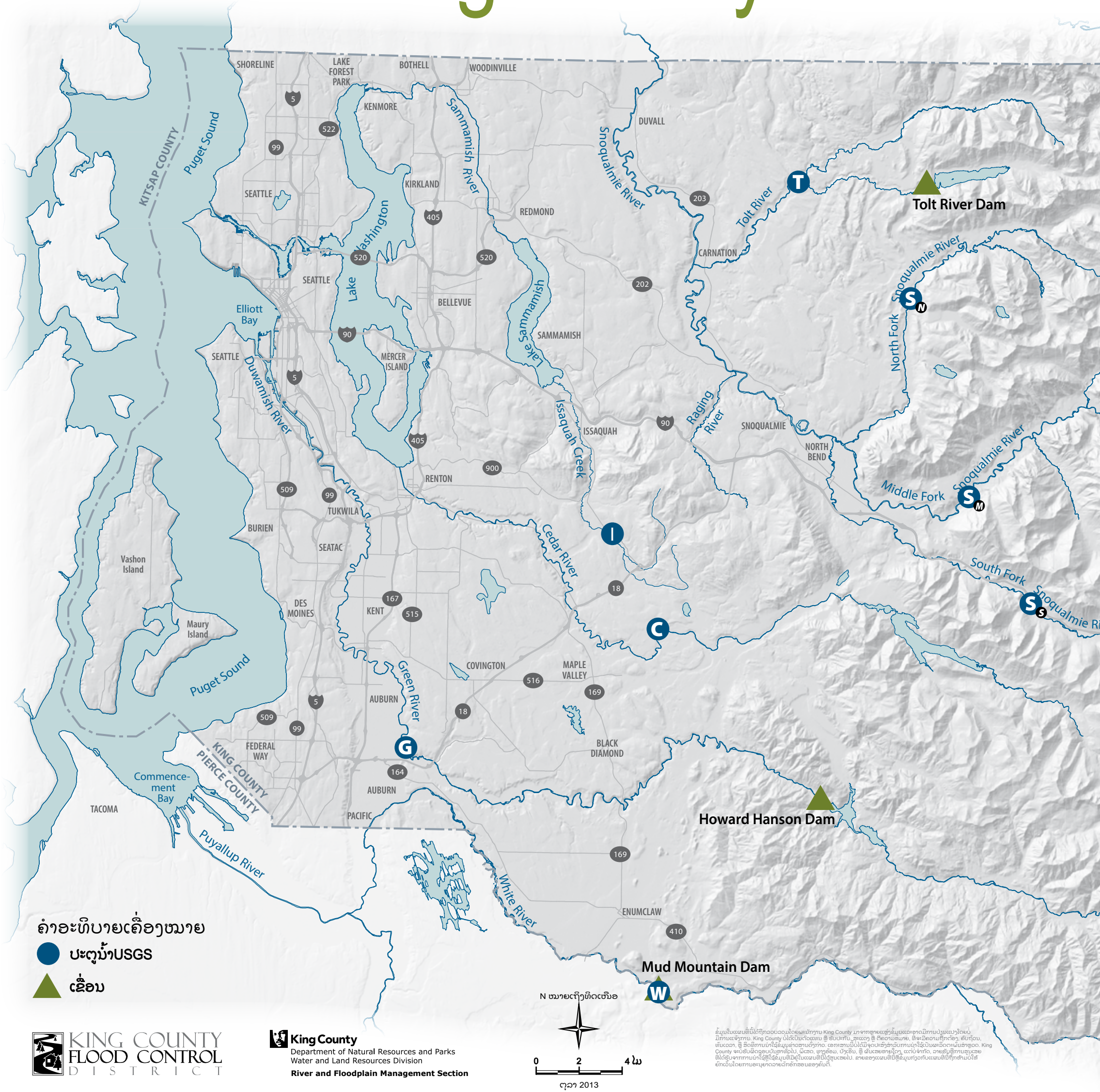
ລົງຊື່ນີ້ເພື່ອຮັບຂໍ້ມູນນໍ້າຖ້ວມແບບອັດຕະໂນມັດ ຜ່ານທາງໂທລະສັບ, ຂໍ້ຄວາມ ຫຼືທາງອີເມວໃນເວ ລາທີ່ແມ່ນໍ້າທີ່ຢູ່ໃກ້ທ່ານໄດ້ເລີ່ມຕົ້ນເພີ່ມສູງຂຶ້ນ.

www.kingcounty.gov/flood
206-477-4899



ຕິດຕາມບັນດາ ແມ່ນໍ້າໃນKing Countyທາງ Facebook

ឆេវ៉ាន់ក្នុងKing Countyបី



ຂໍ້ມູນນໍ້າຖ້ວມສຸກເສີນ

ອົງການກາແດງອາເມລິກາ
206-323-2345 ຫຼື 360-377-3761
www.seattleredcross.org

ຈະກະກຽມເພື່ອຮັບມືກັບໄພນ້ຳຖ້ວມຢ່າງໃດ
www.kingcounty.gov/floodservices

ເຕືອນໄພນ້ຳຖ້ວມKing County
206-477-4899
www.kingcounty.gov/flood

ສູນເກຣນໂພນ້ຳຖ້ວມKing County
206-296-8200 ຫຼື 1-800-945-9263



ຕິດຕາມບັນດາຂ່າວນີ້ໃນKing County
ທາງ Facebook

**ໂຄງການຮ້ອມແປງ
ບ້ານຢູ່ໃນເຂດຂອງ King County**
ເງິນຊ່ວຍເຫຼືອສໍາລັບການຮ້ອມແປງທີ່ຢູ່ອາໄສ
ທີ່ຈໍາເປັນສໍາລັບຜູ້ມີລາຍໄດ້ຕ່ຳ,
ເຈົ້າຂອງເຮືອນມີສິດໄດ້ຮັບ: 206-263-9095
www.kingcounty.gov/housingrepairs

**ສຳນັກງານຂໍ້ມູນຂ່າວສານການຈັດການ
ພັກອາໄສສຸກເສີນ**
206-296-3830

**ສາຍດ່ວນໃຫ້ຄວາມຊ່ວຍເຫຼືອຖະໜົນKing
County24/7**
206-296-8100 ຫຼື 1-800-KC-Roads
www.kingcounty.gov/roadalert

ເຕືອນໄພຖະໜົນKing County
www.kingcounty.gov/roadalert

ການຢຸດລ່າລຽງຂອງລົດໄຟໃຕ້ດິນ
www.kingcounty.gov/metro

ໂຄງການປະກັນໄພນ້ຳຖ້ວມແຫ່ງຊາດ
1-888-379-9531
www.floodsmart.gov

**ບັນຫາຖັງບ່າບັດນໍ້າເສຍແລະນໍ້າສ້າງ
ຂອງສາທາລະນະສຸກSeattleແລະ
King County
206-296-4932**

ຟົນຕີກລະດູໜາວ
www.takewinterbystorm.org

ອຸປະກອນໃນກໍລິນີມິເຫດສຸກເສີນ

- ໝໍ້ໄຟ ຫຼື ວິທະຍຸແບບແຂວນ ແລະ ແບັກເຕີລີເສີມ
- ອຸປະກອນປະຖົມພະຍາບານ ແລະ ໝາກຫວີດ
- ໄຟສາຍມີແບັກເຕີລີເສີມ
- ສຳເນົາເອກະສານທີ່ສຳຄັນຢູ່ໄວ້ໃນຖົງຢາງພລາສຕິກ
(ໃບຂັບຂີ່, ເອກະສານປະກັນໄພ, ທະນາຄານຄອບຄົວ ແລະ
ຂໍ້ມູນຕິດຕໍ່ຕ່າງໆ)
- ນໍ້າໃຊ້ນໍ້າກິນທີ່ກັ່ມຫຼາຍມື້ແລະອາຫານທີ່ບໍ່ເປື້ອນງ່າຍ
ສະບຽງອາຫານສຳລັບຄອບຄົວແລະສັດລ້ຽງຂອງທ່ານ
- ເຄື່ອງນຸ່ງຫົ່ມທີ່ອົບອຸ່ນ, ເກີບ/ເກີບບູທທີ່ແຂງແຮງແລະຜ້າຫົ່ມ
- ຊຸດສຸຂະອະນາໄມ ແລະເຄື່ອງໃຊ້ສອຍເພື່ອສຸຂະອະນາໄມສ່ວນຕົວ
- ໃບສັງຢາຈາກທ່ານໝໍ
- ສິ່ງຂອງເພື່ອຄວາມສຸກສະບາຍສຳລັບເດັກນ້ອຍ (ຜ້າຫົ່ມ, ປຶ້ມ, ຂອງຫຼິ້ນ)

ສູນເກືອນໄຟນ້ຳຖ້ວມKing County

206-296-8200 ຫຼື 1-800-945-9263

ໄລຍະການເກືອນໄຟນ້ຳຖ້ວມຂອງKing County

- ໄລຍະທີ 1:** ບໍ່ມີນ້ຳຖ້ວມປະເພດໃດໆເກີດຂຶ້ນ. ພະນັກງານKing Countyແມ່ນຕຽມພ້ອມເກືອນສຳລັບກໍລະນີນີ້ນ້ຳຖ້ວມເກີດຂຶ້ນ.
- ໄລຍະທີ 2:** ໄຟນ້ຳຖ້ວມເລັກນ້ອຍ. ສູນເກືອນໄຟນ້ຳຖ້ວມKing Countyເປີດ ແລະມີພະນັກງານພ້ອມຕະຫຼອດ 24 ຊົ່ວໂມງ ຕໍ່ມື້ເພື່ອສະໜອງການຊ່ວຍເຫຼືອ.
- ໄລຍະທີ 3:** ໄຟນ້ຳຖ້ວມປານກາງ.ພະນັກງານຕະເວນກວດກາຖືກສົ່ງລົງຕິດຕາມກວດກາສະຖານທີ່ບ້ອງກັນໄຟນ້ຳຖ້ວມເຊັ່ນປະຕູນ້ຳ, ເປັນລາຍບຸກຄົນ.
- ໄລຍະທີ 4:** ໄຟນ້ຳຖ້ວມຮ້າຍແຮງ. ສືບຕໍ່ການຕິດຕາມກວດກາສະພາບນ້ຳຖ້ວມເພື່ອຕິດຕາມເງື່ອນໄຂແລະສືບຕໍ່ການຕະເວນກວດກາສະພາບນ້ຳຖ້ວມແລະສູນເກືອນໄຟນ້ຳຖ້ວມຍັງເປີດຢູ່

ໄລຍະນ້ຳຖ້ວມຕາມແຕ່ລະແມ່ນ້ຳ

ແມ່ນ້ຳ	1	2	3	4	ຈຸດສູງສຸດ ປະຈຸບັນ	ຖ້ວມສູງສຸດ*
T ນ້ຳTolt ໄຫຼໃກ້ກັບ ເມືອງ Carnation	2,500 ຟກວ	3,500 ຟກວ	5,000 ຟກວ	8,500 ຟກວ	13,800 ຟກວ Jan. 2009	17,400 ຟກວ Dec. 1959
S ນ້ຳSnoqualmie ທັງສາຂາ N ເໜືອ, M ກາງ ແລະ S ໃຕ້	6,000 ຟກວ	12,000 ຟກວ	20,000 ຟກວ	38,000 ຟກວ	54,110 ຟກວ ມັງກອນ 2009	
I ຫວ້ຍIssaquah - ຈຸດສູງສຸດ (ໄລຍະ) ໃກ້ກັບ Hobart ຄຳນວນໂດຍ ເມືອງ Issaquah ຕາມຄວາມ ຈຸດສູງສຸດຂອງນ້ຳ (ໄລຍະ)	6.5 ຟຸດ	7.5 ຟຸດ	8.5 ຟຸດ	9.0 ຟຸດ	9.31 ຟຸດ ພະຈິກ 2006	
C ນ້ຳCedar ໄຫຼໃກ້ Landburg	1,800 ຟກວ	2,800 ຟກວ	4,200 ຟກວ	5,000 ຟກວ	7,870 ຟກວ ມັງກອນ 2009	14,200 ຟກວ ພະຈິກ 1911
G ນ້ຳGreen ວັດແທກ ຫຼື ຄາດຄະເນການ ໄຫຼໃກ້Auburn	5,000 ຟກວ	7,000 ຟກວ	9,000 ຟກວ	12,000 ຟກວ	12,200 ຟກວ ພະຈິກ 2006	28,100 ຟກວ ພະຈິກ 1959
W ນ້ຳWhite ໄຫຼອອກຈາກ ເຂື່ອນ ພູMud	5,000 ຟກວ	8,000 ຟກວ	10,000 ຟກວ	12,000 ຟກວ	11,700 ຟກວ ມັງກອນ 2009**	28,000 ຟກວ ທັນວາ 1933***

ຟກວ = ຟຸດກ້ອນຕໍ່ວິນາທີ – ເປັນຫົວໜ່ວຍຄັດບໍລິມາດຂອງນ້ຳ (ຟຸດກ້ອນ) * ກ່ອນຈະສ້າງສ່ວນສຳຄັນຂອງເຂື່ອນ ** ອີງຕາມຂໍ້ມູນໄຫຼອອກຈາກເຂື່ອນພູMud ຂອງກອງວິສະວະກຳກອງທັບບົກສະຫະລັດ. *** ໄດ້ຮັບການຮາຍງານທີ່ແມ່ນ້ຳWhiteໃກ້Buckley

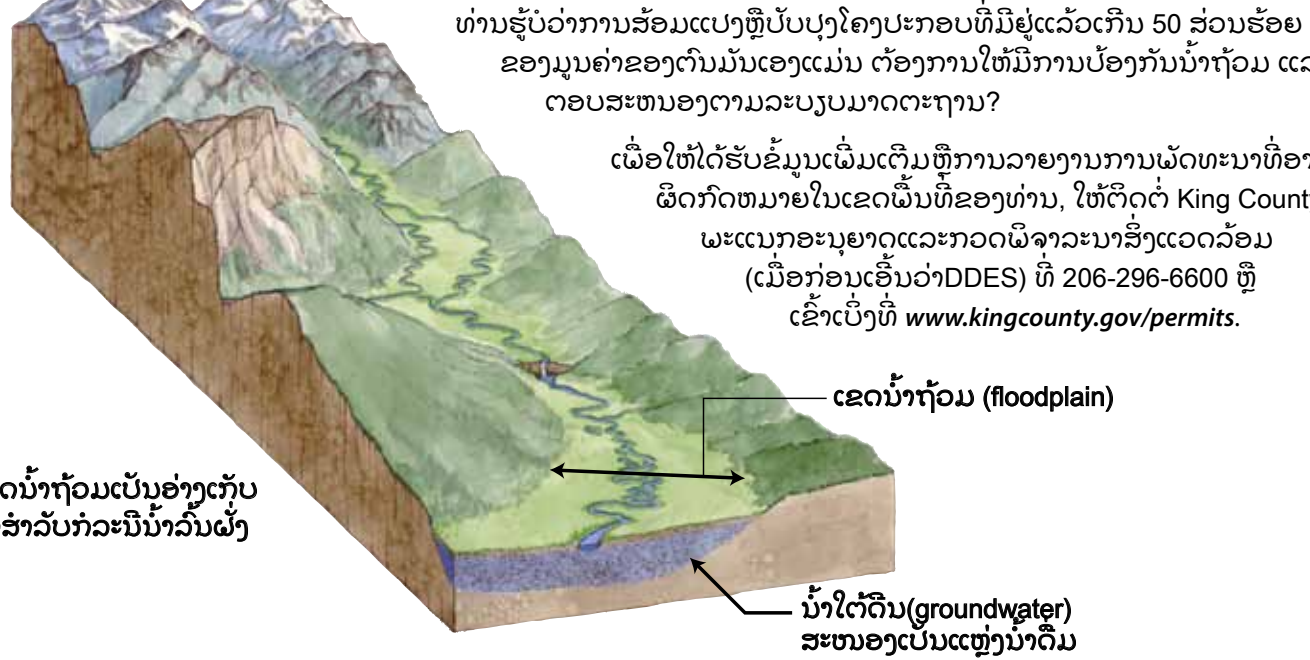
ຄະເນຜົນກະທົບຈາກນ້ຳຖ້ວມແຕ່ລະແມ່ນ້ຳ.

ແມ່ນ້ຳ	ໄລຍະທີ 2	ໄລຍະທີ 3	ໄລຍະທີ 4
T ນ້ຳTolt ໄຫຼໃກ້ກັບເມືອງ Carnation	3,500 ຟກວ ເຂດSan Souciອາດຈະເຂົ້າເຮືອນບໍ່ໄດ້;ຖະໜົນ 353rd ຕາເວັນອອກສຽງເໜືອຈະມີນ້ຳຂົງແລະອັດຕາຄວາມໄວສູງທີ່ຂ້າງຊ່ອງຂ້າມທາງ. ປະຕູນ້ຳທີ່ຝັງທິດໃຕ້ ລະຫວ່າງຂົວຫ້ວຍ Snoqualmie ແລະຂົວທາງຫຼວງ 203 ໃກ້ຖະໜົນ 323rd ພື້ນທີ່ທາງຕາເວັນອອກ ອາດປະສົບບັນຫານ້ຳຮົ່ວໄຫຼ.	5,000 ຟກວ ລະດັບ ແລະຄວາມໄວນ້ຳ ເທິງຖະໜົນ 353rdຕາເວັນອອກ ສຽງເໜືອເຂດພື້ນທີ່San Souciຈະເພີ່ມຂຶ້ນ; ນ້ຳໄຫຼຜ່ານ ຖະໜົນນ້ຳTolt ຝັ່ງຕະເວັນອອກສຽງເໜືອຂ້າງງູບ້ານSan Souci. ການຮົ່ວໄຫຼທີ່ເພີ່ມຂຶ້ນຈະມີໂອກາດຖ້ວມທີ່ເດີນປະຕູນ້ຳຝັ່ງແມ່ນ້ຳທາງໃຕ້ ລະຫວ່າງ ຂົວຫ້ວຍSnoqualmie ແລະ ຂົວໃກ້ຖະໜົນ203 ເຂດຕາເວັນອອກສຽງໃຕ້.	8,500 ຟກວ ນ້ຳອາດລົ້ນປະຕູນ້ຳໃກ້ກັບ ເມືອງCarnation. ກະແສຈາກການຮົ່ວໄຫຼຢູ່ປະຕູນ້ຳທາງທິດໃຕ້ຂອງຝັ່ງແມ່ນ້ຳລະຫວ່າງຂົວຫ້ວຍ Snoqualmie ແລະຂົວທາງຫຼວງ203 ຢູ່ໃກ້ ສະຖານທີ່ 323rd ຕາເວັນອອກ ສຽງໃຕ້ ອາດຈະຂ້າມຖະໜົນ 32nd ຕາເວັນອອກ ສຽງເໜືອ. ການປ່ຽນແປງຊ່ອງທາງອາດຈະເກີດຂຶ້ນລະຫວ່າງ ທາງເໜືອຂອງຖະໜົນ ນ້ຳTolt ຕາເວັນອອກ ສຽງເໜືອ/ຖະໜົນ 361st ຕາເວັນອອກສຽງເໜືອ ແລະເຂດແດນພາກຕາເວັນອອກຂອງເມືອງ Carnation.
S ນ້ຳSnoqualmie ລວມທັງສາຂາ N ເໜືອ, M ກາງ ແລະ S ໃຕ້	12,000 ຟກວ ນ້ຳຖ້ວມພື້ນທີ່ຕ່ຳ. ຖະໜົນທີ່ອາດຈະຖ້ວມ ມີຖະໜົນ Nealທາງຕາເວັນອອກສຽງໃຕ້; ຖະໜົນReinig ; ພາກຕາເວັນຕົກ ຖະໜົນນ້ຳSnoqualmie (ທາງຢ່າງ); ຖະໜົນ Snoqualmie Meadowbrook ແລະ ຖະໜົນ Mill Pond.	20,000 ຟກວ ນ້ຳຖ້ວມທີ່ມີຄວາມ ເລິກ ຫຼາກຫຼາຍເກີດຂຶ້ນໃນເຂດຫ້ວຍ Snoqualmie. ຖະໜົນທີ່ຈະຖ້ວມມີ ຖະໜົນ Fall City-Carnation;ຖະໜົນໄຟ Tolt Hill; ແລະຖະໜົນ Novelty Flats.	38,000 ຟກວ ພື້ນທີ່ພັກອາໄສບາງແຫ່ງອາດໄດ້ຮັບອັນຕະລາຍນ້ຳຖ້ວມທີ່ມີຄວາມໄວສູງແລະນ້ຳຖ້ວມເຮືອນ). ຖະໜົນທີ່ຈະຖ້ວມມີຖະໜົນWoodinville-Duvall, ຖະໜົນCarnation- Duvall, ແລະຖະໜົນMoon Valley.
C ນ້ຳCedar ໄຫຼໃກ້ Landburg	2,800 ຟກວ ຖະໜົນJonesໃກ້ພື້ນທີ່ 156th ຕາເວັນອອກສຽງໃຕ້ ອາດຈະຖ້ອມ ແລະ ປິດ.	4,200 ຟກວ ຕ່າງກວ່າຖະໜົນ Dorre Don Way ແລະ Byers ຕາເວັນອອກສຽງໃຕ້ ອາດຈະຖ້ອມ ແລະ ປິດ. ຖະໜົນເຫຼົ່ານີ້ເປັນທາງເຂົ້າໝູ່ບ້ານຂ້າງໆທີ່ມີຄຸນອາໄສຢູ່ອາດຖືກຕັດຂາດ ແລະ ຕ້ອງການການອົບພະຍົບ	5,000 ຟກວ ມີອີກຖະໜົນຫຼາຍສາຍ ອາດຈະຖ້ອມ ແລະ ປິດ ລວມມີຖະໜົນCedar Grove ຕາເວັນອອກສຽງໃຕ້, ຖະໜົນ Maxwell ຕາເວັນອອກສຽງໃຕ້ ແລະSR-169 ໄກ້ສີເຝກ ຖະໜົນ Cedar Groveຕາເວັນອອກສຽງໃຕ້. ທາງສຸດຈະຖ້ອມແລະປິດລວມທັງຖະໜົນJanຕາເວັນອອກສຽງໃຕ້(ຖະໜົນ 197th ຕາເວັນອອກສຽງໃຕ້), ຖະໜົນ 203rd ຕາເວັນອອກສຽງໃຕ້, ຖະໜົນ 206th ຕາເວັນອອກສຽງໃຕ້ແລະຖະໜົນ 207th ຕາເວັນອອກສຽງໃຕ້. ນ້ຳໄຫຼໄວແລະເລິກສາມາດສ້າງສະພາບອັນຕະລາຍຕະຫຼອດບອລີເວນທີ່ຖືກນ້ຳຖ້ວມ.
G ນ້ຳGreen ວັດແທກ ຫຼື ຄາດຄະເນອັດຕາການໄຫຼໃກ້ເມືອງ Auburn	7,000 ຟກວ ນ້ຳຈະຖ້ວມບ່ອນຕ່ຳກວ່າໃນໝູ່ບ້ານເໜືອເມືອງAuburn	9,000 ຟກວ ນ້ຳຈະຖ້ວມດ້ວຍຄວາມເລິກທີ່ຫຼາກຫຼາຍເກີດຂຶ້ນຢູ່ເຂດທາງເໜືອເມືອງAuburnແລະຢູ່ລຸ່ມຫ້ວຍ Mill. ຖະໜົນ Southeast Green Valley ແລະຖະໜົນ West Valleyອາດຈະຖ້ວມ.	12,000 ຟກວ ວິກິດຕໍ່ການຄວບຄຸມ ນ້ຳຖ້ວມທີ່ປະຕູນ້ຳອາດມີການຮົ່ວໄຫຼ ແລະ/ຫຼື ມີຄວາມອ່ອນແອຈາກ ການອຶມຕົວ.
W ນ້ຳWhite ໄຫຼອອກຈາກ ເຂື່ອນພູMud	8,000 ຟກວ ເຂດບ້ານຫ້ວຍRed ອາດ ຖ້ວມເໜືອຖະໜົນແລະລະດັບນ້ຳສູງ. ອາດເກີດນ້ຳລົ້ນຝັ່ງຖ້ວມເມືອງPacific.	10,000 ຟກວ ເຂດຫ້ວຍRedພື້ນທີ່ອາໄສອາດປະສົບອັນຕະລາຍຈາກຄວາມແຮງນ້ຳທີ່ສູງ ນ້ຳທີ່ມີເສດສິ່ງຂອງທີ່ຖືກທຳລາຍ, ແລະຖ້ອມທີ່ຢູ່ອາໄສ. ນ້ຳລົ້ນຝັ່ງອາດເກີດໄດ້ໃນເມືອງ Pacific.	12,000 ຟກວ ອັນຕະລາຍຈາກຄວາມແຮງນ້ຳທີ່ສູງແລະເສດສິ່ງຂອງທີ່ຖືກທຳລາຍທີ່ມາກັບນ້ຳຈະເກີດຂຶ້ນທົ່ວລະບົບແມ່ນ້ຳ. ນ້ຳລົ້ນຝັ່ງອາດເກີດຂຶ້ນທີ່ເມືອງPacific ແລະໃກ້ເມືອງ Auburn. ຄວາມເສຍຫາຍອາດເກີດຕໍ່ບ່ອນລ້ຽງປາໃກ້ເມືອງ Enumclaw. ນ້ຳອາດຖ້ວມ SR-410 ຕົ້ນນ້ຳເຂື່ອນພູMud ໃກ້ແມ່ນ້ຳGreen.

ເຂດນ້ຳຖ້ວມ:ພາລະຫນ້າທີ່ແລະການພັດທະນາ

ເຂດນ້ຳຖ້ວມແມ່ນການນິເວດເຂດພື້ນທີ່ທີ່ເກັບນ້ຳໃນລະຫວ່າງມືກະລະນີນ້ຳຖ້ວມ. ແຕ່ວ່າເປັນຫຍັງຈຶ່ງສຳຄັນໃນເວລາທີ່ມັນມາຂ້ວຍຫຼຸດຜ່ອນຄວາມສ່ຽງນ້ຳຖ້ວມ? ການປະຕິບັດຫນ້າທີ່ໃນເຂດນ້ຳຖ້ວມສາມາດຫຼຸດຜ່ອນຄວາມຖີ່, ຄວາມຮຸນແຮງ, ແລະ ໃນລະຫວ່າງຊ່ວງນ້ຳຖ້ວມ. ເຂດນ້ຳຖ້ວມຍັງເພີ່ມລະດັບນ້ຳໃຕ້ດິນຂອງພວກເຮົາຈັດໃຫ້ເປັນແຫຼ່ງທີ່ຢູ່ອາໄສສຳລັບພືດແລະ ສັດໄດ້.

ເພື່ອປົກປ້ອງການປະຕິບັດວຽກທີ່ສຳຄັນຫຼາຍເຫຼົ່ານີ້, ການພັດທະນາໃນເຂດນ້ຳຖ້ວມທີ່ໄດ້ຮັບການຈັດລະບຽບ. ການກໍ່ສ້າງ, ການສ້ອມແປງ ກໍ່ສ້າງ ຫຼື ບັບປຸງ, ການກວາດ, ການຂຸດແລະຖິ້ມຕ້ອງໄດ້ຮັບອະນຸຍາດເພື່ອຮັບປະກັນວ່າເຂົາເຈົ້າແມ່ນເຮັດຕາມວິທີ ທີ່ບໍ່ສົ່ງຜົນກະທົບຕໍ່ເຂດນ້ຳຖ້ວມທີ່ພວກເຮົາທຸກຄົນອາໄສຢູ່ນັ້ນ.



ເຖິງທ່ານຈະຢູ່ໃນເມືອງ, ເຂດຊານເມືອງ, ຫຼືພື້ນທີ່ ຊົນນະບົດ, ສາມາດໄດ້ຮັບຂໍ້ມູນທັງຫມົດທີ່ທ່ານຕ້ອງການເພື່ອກະກຽມສຳລັບການລະດູຫນາວ. ໃນທີ່ນີ້ທ່ານຈະຊອກລາຍລູກ, ເບີໂທລະສັບ, ຂໍ້ມູນ ແລະ ຊັບພະຍາກອນທີ່ກ່ຽວຂ້ອງອື່ນໆ ເພື່ອ ກະກຽມສຳລັບການຫຼົ້ມະ, ໄຟຟ້າດັບ, ຂັບລົດລະດູຫນາວ, ສະພາບຖະຫນົນຫົນທາງ, ການຜ່ານໄປມາ ແລະ ແນ່ນອນເລື່ອງນ້ຳຖ້ວມ. ຂໍ້ມູນມີເປັນພາສາແອສປາໂຍນ, ຈີນ, ອິນຊີ, ຫວຽດນາມ, ພາສາລັດເຊຍ, ໂຊມາລີ, ພາສາເກົາຫຼີ ແລະ ຕາກາລອດ.



www.takewinterbystorm.org

ກ່ອນນ້ຳຖ້ວມ

- ຮູ້ໄວ້ຫາກວ່າທ່ານຢູ່ໃນເຂດພື້ນທີ່ນ້ຳຖ້ວມ. ເຂົ້າເບິ່ງທີ່ www.kingcounty.gov/iMAP ຫຼືໂທຫາ 206-477-4732 .
- ຊອກຫາຄວາມສ່ຽງຕໍ່ຊັບສິນຂອງທ່ານ. ເຂົ້າເບິ່ງທີ່ www.floodsmart.gov ຫຼືໂທຫາ 1-888-379-9531.
- ຊື້ປະກັນໄພນ້ຳຖ້ວມ. ປະກັນໄພມາດຕະຖານເຈົ້າຂອງເຮືອນບໍ່ໄດ້ຄຸມການສູນເສຍທີ່ເກີດຈາກໄພນ້ຳຖ້ວມ ແລະຄ່າສົ່ງບັງຄັບເປັນເວລາ 30 ວັນໃນການລ່ຽມກ່ຽວກັບນະໂຍບາຍໂຄງການປະກັນໄພນ້ຳຖ້ວມແຫ່ງຊາດໃຫມ່.
- ອັບເດດແຜນການສຸກເສີນໃຫ້ແກ່ຄອບຄົວຂອງທ່ານ, ໄຮ່, ຫຼືສະຖານທຸລະກິດ.
 - ຮູ້ວ່າເສັ້ນທາງທີ່ປອດໄພຫຼາຍເສັ້ນຈາກເຮືອນ ຫຼືສະຖານທີ່ທຸລະກິດຂອງທ່ານໄປຫາບ່ອນສູງ
 - ສ້າງສະຖານທີ່ນັດພົບໃນກໍລະນີທີ່ສະມາຊິກຄອບຄົວແຍກກັນຢູ່.
 - ເລືອກການຕິດຕໍ່ລັດອື່ນຖ້າຫາກວ່າສາຍທ້ອງຖິ່ນບໍ່ຫວ່າງ.
 - ປະກອບອຸຸດເຄື່ອງມືສຸກເສີນ
- ສົນທະນາກັບເພື່ອນບ້ານກ່ຽວກັບການກຽມຄວາມພ້ອມນ້ຳຖ້ວມ, ປະສົບການທີ່ຜ່ານມາແລະຄວາມຕ້ອງການສຳລັບການຊ່ວຍເຫຼືອແບບພິເສດ.
- ຫຼຸດຜ່ອນຜົນເສຍຫາຍຈາກນ້ຳຖ້ວມທີ່ອາດມີ.
 - ຍ້າຍຍານພາຫະນະ, ອຸປະກອນ, ສັດລ້ຽງ ຫຼື ສັດໄປຢູ່ພື້ນທີ່ສູງ.
 - ເກັບຮັກສາຂອງມີຄ່າ ແລະສານເຄມີໄວ້ບ່ອນສູງກວ່າລະດັບນ້ຳຖ້ວມ.
 - ປິດແລະ ຮັກສາຖັງເກັບນ້ຳໃຕ້ດິນຢ່າງປອດໄພ.
 - ກຽມເອົາຊາຍແລະຖົງດິນຊາຍໄວ້ລ່ວງໜ້າກ່ອນເວລາໃຊ້ແລະຮຽນຮູ້ວິທີການນຳໃຊ້ຢ່າງມີປະສິດທິຜົນ.
 - ຕິດຕັ້ງວາວໃສ່ກັບທໍ່ນ້ຳເສຍເພື່ອປ້ອງກັນບໍ່ໃຫ້ນ້ຳຖ້ວມນ້ຳເສຍແລ້ວໄຫຼກັບຈາກທໍ່ນ້ຳເສຍ.
 - ດູແລທາງລະບາຍນ້ຳ, ປະຕູລະບາຍນ້ຳຜົນແລະຝາປຣະຕູລະບາຍນ້ຳ)ບໍ່ໃຫ້ມີຂີ້ເຫຼືອຕັ້ງ.
 - ແປງທາງນ້ຳຖ້ວມ. ລາຍງານບ່ອນຖິ້ມຂີ້ເຫຼືອທີ່ຜິດກົດຫມາຍທີ່: 206-477-4466 ຫຼື 1-800-325-6165 .

ໃນລະຫວ່າງນ້ຳຖ້ວມ

- ຢ່າຢ່າງ, ລຸຍນ້ຳຫຼືຂັບລົດຜ່ານເຂດນ້ຳຖ້ວມ .
- ຕິດຕາມຂ່າວສານທ້ອງຖິ່ນສຳລັບທຸກອັບເດດສຸກເສີນ.
- ກະກຽມເພື່ອການຍົກຍ້າຍ. ຖ້າມີຄ່າສັ່ງຍົກຍ້າຍ, ຍ້າຍໂດຍທັນທີ .
 - ຖ້າຫາກວ່າລົດຂອງທ່ານຍັງຈອດຢູ່ເຂດພື້ນທີ່ນ້ຳຖ້ວມ, ປະຖິ້ມມັນທັນທີແລະຢ່າງກັບຄືນທາງເກົ່າທີ່ທ່ານມາທັນທີ.
 - ໄປຕາມເສັ້ນທາງອົບພະຍົບທີ່ບອກ, ທາງລັດອາດຈະຖືກກັ້ນຫຼືຕັນ.
- ຖ້າຫາກວ່າທ່ານບໍ່ສາມາດອອກຈາກບ້ານເຮືອນຫຼືຕຶກຂອງທ່ານຢ່າງປອດໄພເນື່ອງຈາກນ້ຳຂຶ້ນໄວວາ, ໃຫ້ໂທຫາ 911ເພື່ອຂໍການຊ່ວຍເຫຼືອ. ຫຼັງຈາກນັ້ນຍ້າຍໄປບ່ອນສູງຫຼືຫຼັງຄາ. ເອົາຄວາມອົບອຸ່ນ, ເຄື່ອງນຸ່ງຫົ່ມກັນຫນາວ, ໄຟສາຍ, ໂທລະສັບມືຖືແລະວິທະຍຸສື່ສານ.
- ຍາມເມື່ອນ້ຳຖ້ວມກຳລັງຈະເກີດຂຶ້ນ, ແຕ່ຖ້າຫາກວ່າມີເວລາ :
 - ປິດວາວແກ້ສຫຼັກຂອງທ່ານ.
 - ປິດເຄື່ອງໃຊ້ທັງໝົດບ່ອນສວິທຫຼັກ. ບໍ່ຕ້ອງຈັບທຸກອຸປະກອນໄຟຟ້າອີກເວັ້ນມັນຢູ່ໃນ ພາວະແຫ້ງຫຼືທ່ານຍືນຢູ່ເທິງໄມ້ແຫ້ງໃນຂະນະທີ່ໃສ່ເກີບຢ່າງແລະຖົງມືຢ່າງ.
 - ບັນທຶກສະຖິຕິເຊັ່ນ ເວລາ, ອ່ານຄ່າທີ່ເຄື່ອງວັດລະດັບ, ແລະລະດັບນ້ຳຖ້ວມໃນທ້ອງຖິ່ນສຳລັບການນຳໃຊ້ໃນອານາຄົດເພື່ອຄວາມເຂົ້າໃຈນ້ຳທ່ວມຄຸ້ມບ້ານທ່ານ). ທັງການສັງເກດເປັນພິເສດຢູ່ເຮືອນຫຼືທຸລະກິດຂອງທ່ານ.

ຫຼັງຈາກນ້ຳຖ້ວມ

- ກ່ອນທີ່ຈະກັບຄືນໄປເຮືອນຂອງທ່ານ, ລະມັດລະວັງເລື່ອງຄວາມເສຍຫາຍຕົວໂຄງສ້າງ, ຮອຍຮົ່ວຂອງສາຍແກ້ສທີ່ອາດມີ, ໄຟຟ້າລັດວົງຈອນ ແລະ ສາຍໄຟທີ່ມີກະແສໄຟ.
- ມີການກວດກາເບິ່ງລະບົບຄວາມຮ້ອນແບບມືອອາຊີບກະດານໄຟຟ້າ, ແລະເຄື່ອງໃຊ້ສຳລັບການຄວາມປອດໄພກ່ອນການນຳໃຊ້. ໂທຫາບໍລິສັດແກ້ສເພື່ອເປີດແກ້ສ.
- ປະຕິບັດຕາມຂັ້ນຕອນການທຳຄວາມສະອາດເຄື່ອງໃຊ້ໃນເຮືອນ, ອາຫານ, ນ້ຳໃຊ້ ແລະຊັບສິນບັດຢ່າງປອດໄພ
- ບັນທຶກການສູນເສຍຂອງທ່ານ. ຖ້າຍຮູບແລະບັນທຶກຄ່າໃຊ້ຈ່າຍໃນການສ້ອມແປງ. ຕິດຕໍ່ຕົວແທນປະກັນໄພ ຂອງທ່ານສຳລັບການຮ້ອງຂໍເງິນການສູນເສຍຈາກນ້ຳຖ້ວມ.
- ຫມາຍຈຸດທີ່ນ້ຳຖ້ວມສູງສຸດຢູ່ເຮືອນຫຼືໂຄງສ້າງທີ່ຖືກເສຍຫາຍ.
- ຄ່ອຍໆສູບນ້ຳເປື້ອນອອກ(ປະມານຫນຶ່ງໃນສາມຕໍ່ມື້)ເພື່ອຫຼີກເວັ້ນຄວາມເສຍຫາຍຂອງໂຄງສ້າງ.
- ຍ້າຍແລະເອົາຖົງດິນຊາຍອອກຢ່າງເປັນລະບຽບ.
- ກວດຂ້າວທ້ອງຖິ່ນສຳລັບອັບເດດກ່ຽວກັບການຊ່ວຍເຫຼືອໄພພິບັດແລະການຈົດທະບຽນ.



ການຕ້ານໄພນ້ຳຖ້ວມດ້ວຍຖົງດິນຊາຍ

ຖົງດິນຊາຍຈາກຮ້ານຂາຍສິນຄ້າແລະຫາຖົງດິນຊາຍໄວ້ລ່ວງໜ້າ. ໃນລະຫວ່າງນ້ຳຖ້ວມ,ໃຫ້ໂທຫາສູນເຕືອນໄພນ້ຳຖ້ວມKing Countyເພື່ອຊອກຫາຖົງດິນຊາຍສຸກເສີນບໍ່ເສຍເງິນ. ຫຼັງຈາກນ້ຳຖ້ວມ ທ່ານຈະຕ້ອງຈັດການເອົາຖົງດິນຊາຍອອກຕາມລະບຽບທ້ອງຖິ່ນຂອງທ່ານ. ຂໍ້ມູນກ່ຽວກັບຖົງດິນຊາຍແມ່ນມີຄືກັນໃນ www.kingcounty.gov/flood.