

تحديث بخصوص الفيضان

معلومات تحذيرية حول فيضانات الأنهار الرئيسية في مقاطعة كينج

أنشأت الحكومة قسم مراقبة الفيضانات في مقاطعة كينج لغرض خاص هو توفير رصد التمويل والسياسة لمشاريع وبرامج الحماية من الفيضانات في مقاطعة كينج.

ويتألف مجلس إدارة قسم مراقبة الفيضانات من أعضاء من مجلس مقاطعة كينج. ويعمل قسم الموارد المائية والأرضية في إدارة الموارد الطبيعية والمتنزهات في مقاطعة كينج على تطوير وتنفيذ المشاريع والبرامج المعتمدة للحماية من الفيضانات.

ويمكنك الحصول على مزيد من المعلومات حول إنجازات قسم الفيضانات في الصفحة الخلفية. المعلومات متاحة على موقع www.kingcountyfloodcontrol.org



مشروع إصلاح الفيضانات الخاص بقسم مراقبة الفيضانات في مقاطعة كينج على نهر سنوقولمي في نوفمبر 2012

تطبيق فياضانات مقاطعة كينج للأجهزة النقالة



قم بتحميل التطبيق الجديد لتحذير فياضانات مقاطعة كينج إلى جهازك النقال لتحصل على معلومات الفيضانات في الوقت الحقيقي لأنهار سكاكوميش، وسنوقولمي، وتولت، وراجينج، وسيدار، والأخضر والأبيض، وإسكوه كريك. ويظهر التطبيق تدفقات الأنهار الحالية وبيانات وتنبؤات مرحلة الفيضان بالإضافة إلى مراحل الفيضان في الوقت الحقيقي. والرسوم البيانية تجعل من السهل رؤية تنبؤات وبيانات الأنهار لعدة أيام. التطبيق متوفر مجاناً في محلات Apple APP و Google Play.



أصبح لدى مركز التحذير من الفيضانات في مقاطعة كينج أرقام هواتف جديدة!

206-296-8200 أو 1-800-945-9263

خلال الفيضان، يكون مركز التحذير من الفيضانات في مقاطعة كينج مفتوحاً ويعمل طوال 24 ساعة يومياً لتلقي اتصالاتكم وتقديم المعلومات حول مستويات النهر، وإغلاق الطرق، وتوزيع أكياس الرمال، ونشر السدود، وتنبؤات الفيضانات وخدمات الطوارئ.



فريق دوريات الفيضانات في مقاطعة كينج على النهر الأبيض

ويجب أن يكون من السهل تمييز فريق دوريات الفيضانات في مقاطعة كينج بمعدات السلامة الخاصة بهم ومركبات مقاطعة كينج. فهم الرجال والسيدات الذين يقومون بتفتيش روتيني لأضفاف الأنهار والسدود- وفي بعض الأحيان للممتلكات الخاصة- لإيجاد التسرب، وارتفاع مياه البحر فوق الحواجز والظروف الخطرة الأخرى في أثناء الفيضان من أجل تقديم تقرير إلى مركز التحذير من الفيضانات.

يتضمن هذا الكتيب معلومات هامة عن الفيضانات في مقاطعة كينج. يُرجى الاتصال على الرقم: 206-477-4812 لطلب مترجم.

King County
FLOOD
ALERT

إشترك اليوم لتتلقى التنبيهات الآلية بالفيضانات عن طريق الهاتف، أو رسالة نصية أو رسالة إلكترونية عندما يبدأ نهر بالقرب منك في الارتفاع.

www.kingcounty.gov/flood
206-477-4899



تابع
أنهار مقاطعة
كينج على
الفيديو

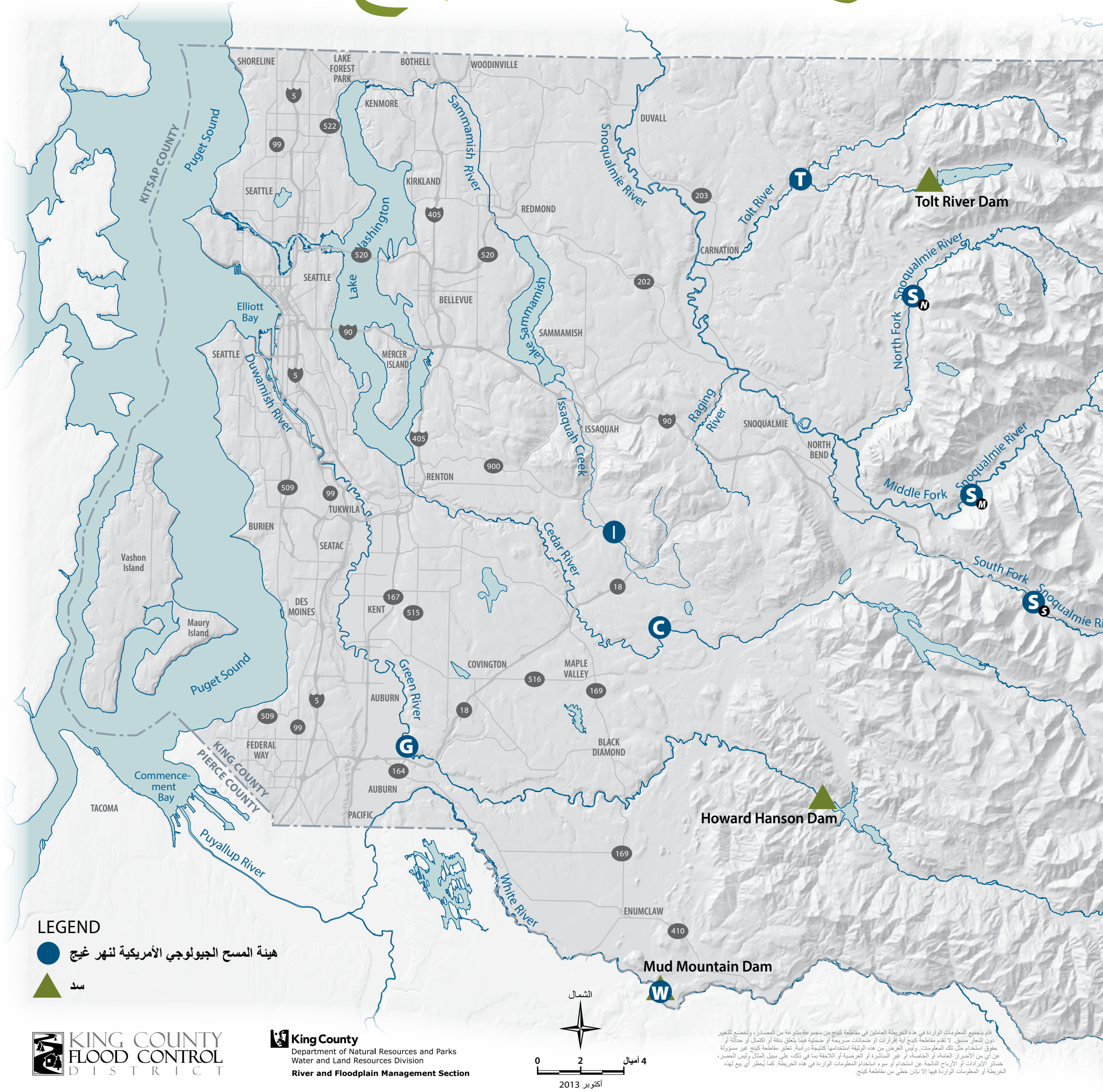


King County
Department of Natural Resources and Parks
Water and Land Resources Division

تتوافر صيغ بديلة

206-477-4812 (تبديلات الطباعة عن بعد: 711)

أنهار مقاطعة كينج



معلومات الفيضانات في حالات الطوارئ

الأدوات اللازمة للطوارئ

تعطل انتقال المترو
www.kingcounty.gov/metro

برنامج التأمين الوطني للفيضانات
1-888-379-9531
www.floodsmart.gov

الصحة العامة في سياتل و مشاكل خزان
الصرف الصحي والآبار في مقاطعة كينج
206-296-4932

الاستعداد التام للشتاء
www.takewinterbystorm.org



قم بمتابعة أنهار مقاطعة كينج على الفيسبوك:

برنامج إصلاح المساكن في مقاطعة كينج
تمويل إصلاحات المساكن اللازمة لذوي الدخل المنخفض، وأصحاب المنازل المؤهلين. 206-263-9095
www.kingcounty.gov/housingrepairs

معلومات حول مكتب مقاطعة كينج لإدارة طوارئ الملاجئ
206-296-3830

خط المساعدة لطرق مقاطعة كينج الذي يعمل 24/7
1-800-KC-Roads أو 206-296-8100
www.kingcounty.gov/roadalert

تنبيهات طرق مقاطعة كينج
www.kingcounty.gov/roadalert

الصلب الأحمر الأمريكي
360-377-3761 أو 206-323-2345
www.seattleredcross.org

كيفية الاستعداد لفيضان
www.kingcounty.gov/floodservices

تنبيهات الفيضانات في مقاطعة كينج
206-477-4899
www.kingcounty.gov/flood

مركز التحذير من الفيضانات في مقاطعة كينج
206-296-8200 أو 1-800-945-9263

- راديو يعمل ببطارية أو ذراع التدوير مع بطاريات إضافية
- لوازم الإسعافات الأولية وصافرة
- مصباح مع بطاريات إضافية
- نسخ من الوثائق المهمة في حقيبة من البلاستيك (رخصة القيادة ومعلومات التأمين وبنك الأسرة وغيرها من معلومات الاتصال)
- مخزون يكفي لعدة أيام من الماء والأغذية غير القابلة للتلف لأسرتك وحيواناتك
- ملابس ثقيلة، أحذية / جزمات متينة وبطانيات
- لوازم النظافة الشخصية والصرف الصحي
- أدوية الوصفات الطبية
- عناصر الراحة للأطفال (بطانية، كتب، لعب أطفال)

مركز التحذير من الفيضانات في مقاطعة كينج

206-296-8200 أو 1-800-945-9263

مراحل التحذير من الفيضانات في مقاطعة كينج

- المرحلة الأولى:** عدم حدوث فيضان بالمعنى النموذجي. ويكون فريق العمل في مقاطعة كينج على استعداد للفيضان المحتمل.
- المرحلة الثانية:** فيضان طفيف. ويكون مركز التحذير من الفيضانات في مقاطعة كينج مفتوحاً وفريق العمل متواجداً 24 ساعة في اليوم لتقديم المساعدة.
- المرحلة الثالثة:** فيضان معتدل. يتم إرسال فريق عمل دوريات الفيضان في مقاطعة كينج ليراقب بنفسه مرافق الحماية من الفيضانات مثل السدود.
- المرحلة الرابعة:** فيضان شديد. تستمر درويات الفيضان في مراقبة الأحوال ويظل مركز التحذير من الفيضانات مفتوحاً.

مراحل الفيضان حسب النهر

النهر	1	2	3	4	الذروة الأخيرة	ذروة الفيضان*
T نهر تولت تدفق قرب كارنيشن	2500 قدم مكعب في الثانية	3500 قدم مكعب في الثانية	5000 قدم مكعب في الثانية	8500 قدم مكعب في الثانية	13800 قدم مكعب في الثانية يناير 2009	17400 قدم مكعب في الثانية ديسمبر 1959
S نهر سنوقولمي مجموع ملتقى الأنهار N الشمالية M والوسطى S والجنوبية	6000 قدم مكعب في الثانية	12000 قدم مكعب في الثانية	20000 قدم مكعب في الثانية	38000 قدم مكعب في الثانية	54110 قدم مكعب في الثانية يناير 2009	
I ارتفاع إساكوه كريك - (المرحلة) بالقرب من هوبارت تحده مدينة إساكوه بناءً على ارتفاع النهر (المرحلة)	6.5 قدم	7.5 قدم	8.5 قدم	9.0 قدم	9.31 قدم نوفمبر 2006	
C نهر سידار التدفق بالقرب من لاندسبرج	1800 قدم مكعب في الثانية	2800 قدم مكعب في الثانية	4200 قدم مكعب في الثانية	5000 قدم مكعب في الثانية	7870 قدم مكعب في الثانية يناير 2009	14200 قدم مكعب في الثانية نوفمبر 1911
G النهر الأخضر يتم قياس أو توقع التدفق قرب أوبورن	5000 قدم مكعب في الثانية	7000 قدم مكعب في الثانية	9000 قدم مكعب في الثانية	12000 قدم مكعب في الثانية	12200 قدم مكعب في الثانية نوفمبر 2006	28100 قدم مكعب في الثانية نوفمبر 1959
W النهر الأبيض ينطلق التدفق من سد ماد ماونتين	5000 قدم مكعب في الثانية	8000 قدم مكعب في الثانية	10000 قدم مكعب في الثانية	12000 قدم مكعب في الثانية	11700 قدم مكعب في الثانية يناير 2009**	28000 قدم مكعب في الثانية ديسمبر 1933***

cfs = قدم مكعب في الثانية - وهو مقياس لحجم المياه (بالقدم المكعب) التي تتدفق مروراً * قبل بناء السدود الكبيرة. ** بناء على بيانات فيلق مهندسي الجيش الأمريكي حول *** تم تسجيله عند النهر الأبيض قرب باكلي. انطلاق التدفق من سد ماد ماونتين.

تأثيرات الفيضانات المتوقعة حسب النهر

النهر	المرحلة 2	المرحلة 3	المرحلة 4
T نهر تولت التدفق قرب مدينة كارنيشن	3500 قدم مكعب في الثانية قد يتعرض الوصول إلى منازل منطقة سان سوسي، وقد تتعرض جادة NE رقم 353 إلى أعماق وسرعات عالية من المياه حيث تقطع القنوات الجانبية الطريق. وقد يتعرض السد على الضفة الجنوبية بين جسر فالي تريل في سنوقولمي وجسر الطريق السريع 203 قرب شارع 32 إلى التسرب.	5000 قدم مكعب في الثانية زيادة عمق وسرعة المياه في جادة NE رقم 353 في منطقة سان سوسي، وتتواجد المياه عبر طريق نهر تولت NE في محيط حي سان سوسي. يزداد التسرب واحتمال الفيضان عند السد على الضفة الجنوبية بين جسر فالي تريل في سنوقولمي وجسر الطريق السريع قرب منطقة NE 323.	8500 قدم مكعب في الثانية قد تعلق السدود قرب مدينة كارنيشن. ومن الممكن أن يؤدي التدفق من التسرب في السد على الضفة الجنوبية بين جسر فالي تريل في سنوقولمي وجسر الطريق السريع 203 قرب منطقة NE 323 إلى قطع شارع NE 32. وقد تحدث تغييرات في القناة بين مدى منبع طريق نهر تولت NE/جادة NE 361 والحدود الشرقية لمدينة كارنيشن.
S نهر سنوقولمي مجموع ملتقى الأنهار N الشمالية M والوسطى S والجنوبية.	12000 قدم مكعب في الثانية فيضانات في الأراضي المنخفضة وقد تشمل طريق نيل SE، وطريق رينيج، وطريق نهر سنوقولمي NE الغربي (طريق ووكر)، وطريق ميدوبروك في سنوقولمي وطريق ميل بوند.	20000 قدم مكعب في الثانية يحدث فيضان بأعماق متنوعة في وادي سنوقولمي بالكامل وقد يشمل فول سيتي-طريق كارنيشن، وطريق تولت هيل وطريق نوفيلتي فلاتس.	38000 قدم مكعب في الثانية قد تتعرض بعض المناطق السكنية للسرعات العالية الخطيرة وانغمار المنازل بمياه الفيضان وقد تشمل وودينفيل-طريق دوفال، وكارنيشن-طريق دوفال، وطريق مون فالي.
C نهر سیدار التدفق قرب لاندسبرج	2800 قدم مكعب في الثانية قد تعلق المياه طريق جونز قرب منطقة SE 156 ويتم إغلاقه.	4200 قدم مكعب في الثانية قد تعلق المياه طريق دور دون السفلي وطريق بايرز SE ويتم إغلاقهما. وتوفر هذه الطرق الوصول إلى عدة أحياء حيث يمكن أن يصبح السكان محاصرين وتتطلب الإخلاء.	5000 قدم مكعب في الثانية قد تعلق المياه طرق إضافية وتغلقها، وتشمل طريق سیدار جروف SE و SR-169 قرب التقاطع مع طريق سیدار جروف SE. وقد تعلق المياه الطرق المسدودة وتغلقها وتشمل طريق جان SE (شارع 197 SE)، وشارع SE 203، وشارع SE 206، وشارع SE 207. ويمكن أن تؤدي التدفقات السريعة والعميقة إلى ظروف خطيرة في جميع أنحاء السهل الفيضي.
G النهر الاخضر تدفق يتم قياسه أو توقعه قرب مدينة أوبورن	7000 قدم مكعب في الثانية فيضان في الأرض المنخفضة في منبع الوادي في مدينة أوبورن.	9000 قدم مكعب في الثانية تحدث فيضانات بأعماق مختلفة في منبع الوادي في مدينة أوبورن وحوض ميل كريك السفلي، وقد تعلق المياه كلاً من طريق الوادي الأخضر الجنوبي الشرقي وطريق الوادي الغربي.	12000 قدم مكعب في الثانية قد تتعرض السدود الحيوية التي تتحكم في الفيضان للتسرب و/أو تضعف بسبب التشبع.
W النهر الأبيض ينطلق التدفق من سد ماد ماونتين	8000 قدم مكعب في الثانية قد يواجه سكان منطقة ريد كريك ارتفاع المياه فوق الطرق والمياه العالية. وقد يحدث فيضان فوق الضفة في مدينة باسيفيك.	10000 قدم مكعب في الثانية قد يواجه سكان منطقة ريد كريك السرعات العالية الخطيرة، وتدفقات الحطام وفيضان المساكن. ومن المحتمل حدوث فيضان فوق الضفة في مدينة باسيفيك.	12000 قدم مكعب في الثانية يمكن أن تحدث السرعة العالية الخطيرة وتدفقات الحطام في جميع أنحاء منظومة النهر. ومن الممكن حدوث فيضان فوق الضفة في مدينة باسيفيك وقرب مدينة أوبورن. وقد تحدث أضرار للمفراخات السمكية بالقرب من مدينة إينمكلو. ومن المحتمل أن تعلق مياه الفيضان منبع SR-410 لسد ماد ماونتين قرب جرين ووتر.

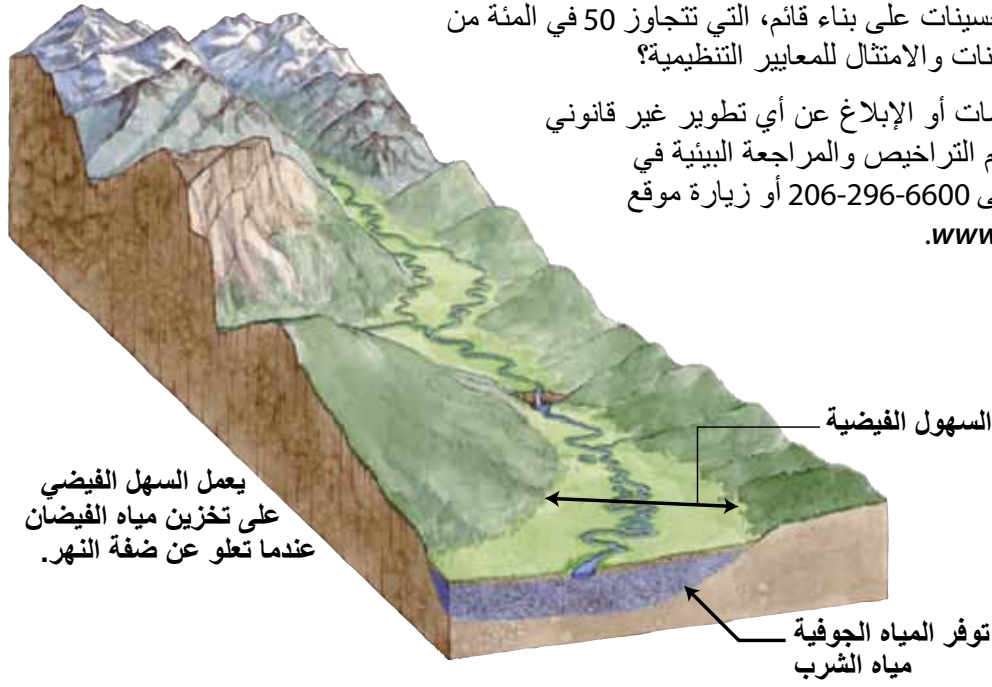
السهول الفيضية: الوظائف والتنمية

يُعرف السهل الفيضي بأنه المنطقة التي تقوم بتخزين المياه خلال الفيضان. ولكن لماذا يصبح ذلك شديد الأهمية عندما يتعلق الأمر بالحد من مخاطر الفيضان؟ يأتي ذلك بسبب الطريقة التي يعمل بها السهل الفيضي حيث يمكنه تقليل تردد وشدة ومدة الفيضان. كما تقوم السهول الفيضية أيضاً بإعادة تغذية مخزون مياهنا الجوفية وإمداد النباتات والحيوانات بالموائل.

ولحماية هذه الوظائف الحيوية، يتم تنظيم أعمال التنمية في السهول الفيضية. ويتطلب كل من أعمال البناء وإصلاحات أو تطوير البنية وأعمال التسوية والحفر والردم الترخيص لضمان إنجازها بطريقة لا تؤثر على السهل الفيضي الذي نعتمد جميعنا عليه.

هل تعلم أن الإصلاحات أو التحسينات على بناء قائم، التي تتجاوز 50 في المئة من قيمته، تتطلب حماية من الفيضانات والامتثال للمعايير التنظيمية؟

للحصول على مزيد من المعلومات أو الإبلاغ عن أي تطوير غير قانوني محتمل في منطقتك، إتصل بقسم التراخيص والمراجعة البيئية في مقاطعة كينج (DDES سابقاً) على 206-296-6600 أو زيارة موقع www.kingcounty.gov/permits.



سواء كنت تعيش في مدينة أو ضاحية أو منطقة ريفية، احصل على كافة المعلومات التي تحتاجها حتى تستعد للشتاء. حيث ستجد هنا قائمة مرجعية وأرقام الهواتف والتنبيهات وغيرها من الموارد ذات الصلة بالاستعداد لسقوط الثلوج وانقطاع الكهرباء، والقيادة في فصل الشتاء، وبالطبع ظروف الطريق والعبور والفيضانات. والمعلومات متوفرة باللغات الإسبانية والصينية واليابانية والفيتنامية والروسية والصومالية والكورية والتغالوغية.



www.takewinterbystorm.org

قبل الفيضان:

1. عليك معرفة ما إذا كنت في منطقة معرضة للفيضان. قم بزيارة موقع www.kingcounty.gov/iMAP أو الإتصال على 206-477-4732.
2. تبيّن مخاطر الفيضانات على الممتلكات الخاصة بك. قم بزيارة موقع www.floodsmart.gov أو الإتصال على 1-888-379-9531.
3. اشتر التأمين ضد الفيضانات. فالتأمينات القياسية على المساكن لا تغطي الخسارة الناجمة عن الفيضانات وهناك فترة انتظار إلزامية لمدة 30 يوماً في سياسات برنامج تأمين الفيضانات القومي الجديد.
4. قم بتحديث خطط الطوارئ لعائلتك ومزرعتك وعملك.
- تعرف على عدة طرق آمنة من منزلك أو عملك تؤدي إلى أرض مرتفعة.
- قم بتأسيس أماكن للإجتماع في حالة تفرّق أفراد الأسرة.
- حدّد جهة إتصال خارج الولاية لكي تتصل بها إذا كانت الخطوط المحلية مشغولة.
- قم بتجميع عدة الطوارئ.
5. تحدث مع الجيران حول التأهب للفيضانات والتجارب السابقة والحاجة إلى أي مساعدة خاصة.
6. اعمل على تقليل الأضرار المحتملة من الفيضانات.

- انقل المركبات والمعدات والماشية أو الحيوانات الأليفة إلى أرض أكثر ارتفاعاً.
- قم بتخزين الأشياء الثمينة والمواد الكيميائية المنزلية فوق مستويات الفيضان.
- قم بإغلاق وتأمين صهاريج التخزين تحت الأرض.
- أحصل على الرمل وأكياس الرمل في وقت مسبق وتعلم كيفية استخدامها بشكل فعال.
- قم بتركيب صمامات الاختبار في محابس الصرف الصحي في المبنى لمنع مياه الفيضان من العودة في مصارف الصرف الصحي.
- حافظ على مصارف الشارع وقضبان العواصف والممرات خالية من أوراق الأشجار وغيرها من الحطام.
- قم بصيانة قنوات الفيضان. وقم بالإبلاغ عن التفريغ غير المشروع: 206-477-4466 أو 1-800-325-6165.

بعد الفيضان:

1. قبل الدخول لمنزلك مجدداً، توخّ الحذر من الأضرار الهيكلية المحتملة، وتسرب الغاز المحتمل والأسلاك المكهربة.
2. أطلب من مهني أن يفحص اللوحة الكهربائية لنظام التدفئة والمنافذ والأجهزة للتأكد من سلامتها قبل استخدامها. واتصل بشركة الغاز لإعادة تشغيل الغاز.
3. اتبع إجراءات التنظيف الآمن للأدوات المنزلية، والمواد الغذائية، ومخزون المياه والممتلكات.
4. قم بتوثيق خسائرك. إلّقط صوراً للأضرار وسجل تكاليف الإصلاح ثم اتصل بشركة التأمين الخاصة بك للمطالبة بخسائر الفيضانات.
5. ضع علامة عند أعلى نقطة حيث كانت المياه في منزلك أو في المبنى المتضرر.
6. قم بضخ المياه من الأقنية المغمورة بالماء تدريجياً (حوالي ثلث الماء يومياً) لتجنب الأضرار الهيكلية.
7. قم بإزالة أكياس الرمال بشكل صحيح.
8. تحقق من وكالات الأنباء المحلية للحصول على التحديثات بخصوص المساعدة في الكوارث وإجراءات التسجيل.



مواجهة الفيضانات بواسطة أكياس الرمل:

يمكن أن تمنع أكياس الرمل أو تقلل الفيضان على الممتلكات الخاصة بك من خلال إنشاء حاجز الفيضان وتحويل المياه. ويمكنك شراء مواد أكياس الرمل من متاجر الخردوات وموردي أكياس الرمل مسبقاً. وأثناء الفيضان، اتصل بمركز التحذير من الفيضانات في مقاطعة كينج لمعرفة أين تتوفر إمدادات أكياس الرمل المجانية للطوارئ. وبعد الفيضان، يجب عليك إزالة أكياس الرمل بما يتوافق مع اللوائح القضائية المحلية الخاصة بك. كما تتوفر المعلومات حول أكياس الرمل على موقع www.kingcounty.gov/flood.