

EN CASO DE INUNDACIÓN

¡Esté preparado! Obtenga información sobre inundaciones en kingcounty.gov/floodservices

ANTES

1 Conozca el peligro de inundación. SSI recibió este boletín por correo, su casa o sus propiedades se encuentran en un terreno inundable o cerca de uno. Obtenga más información en kingcounty.gov/FEMAMap o llame al **206-477-4812**.

2 Contrate un seguro contra inundaciones. El seguro estándar para propietarios de viviendas no cubre las pérdidas causadas por inundaciones, y puede haber un período de espera de 30 días en las nuevas pólizas de seguro contra inundaciones.

Obtenga más información en floodsmart.gov o llame al **800-427-4661**.

3 Protéjase usted a y a su familia.

- Actualice los planes de emergencia para su familia, granja o negocio y elija un lugar de reunión en caso de que los miembros de la familia se separen.

- Establezca diferentes rutas desde su casa o negocio hacia un terreno más alto.

- Utilice sacos de arena para proteger su casa o sus propiedades (consulte el mapa interior para ver los lugares de distribución gratuita).

- Elija a un amigo o pariente que viva fuera del estado al que pueda llamar para pedir información si las líneas locales están ocupadas.

- Prepare un kit de emergencia (ver más abajo).

- Hable con los vecinos sobre los preparativos para las inundaciones, experiencias anteriores y cualquier ayuda especial que usted o ellos puedan necesitar.

4 Proteja sus propiedades y a sus mascotas de los peligros de inundación.

- Mueva sus vehículos, equipo y ganado/mascotas a un terreno más alto y guarde los objetos de valor y los productos químicos del hogar por encima del nivel que pueda inundarse.

- Sujete y asegure los tanques de propano y otros contenedores de combustible.

- Instale válvulas de retención en los sifones de los edificios para evitar que el agua de las inundaciones se acumule en los desagües.

- Nunca arroje residuos en los desagües pluviales; deposite la basura y los excrementos de los animales en los cubos de basura y barra las aceras, las cunetas, las calzadas y otras superficies pavimentadas. Los desagües pluviales limpios requieren menos mantenimiento y ayudan a mantener nuestros ríos y arroyos limpios para su consumo, la vida silvestre y la recreación.

SUSCRÍBASE PARA RECIBIR ALERTAS

Visite kingcounty.gov/flood para suscribirse y recibir alertas sobre los diferentes sistemas fluviales de King County.

DURANTE

1 No camine, vadee ni conduzca por las zonas inundadas. Dé la vuelta. No se ahogue.

2 Si su vehículo queda varado en una zona inundada, abandónelo lo antes posible. Regrese por el mismo camino hacia un lugar seguro.

3 Llame al Centro de Alerta de Inundaciones (Flood Warning Center) de King County al 206-296-8200 o al 800-945-9263 para obtener información sobre el pronóstico y las condiciones de las inundaciones.

4 Esté preparado para recibir un aviso de evacuación de las autoridades. Si se le aconseja evacuar, hágalo de inmediato. Siga las rutas de evacuación recomendadas, ya que los atajos pueden estar bloqueados.

5 Si no puede salir de su hogar o de un edificio de manera segura debido al rápido aumento del agua, llame al 911 para pedir ayuda. Luego, diríjase a un piso más alto o al techo. Lleve ropa abrigadora e impermeable, una linterna, un celular y una radio portátil.

6 Cuando la inundación sea inminente, pero solo si el tiempo lo permite:

- Cierre la válvula principal de gas.

- Desconecte todos los servicios del edificio desde el interruptor manual principal. No toque ningún equipo eléctrico a menos que esté en una zona seca o que esté parado sobre madera seca y con zapatos con suela de caucho y guantes de caucho.

- Registre las estadísticas de la inundación, como la hora, la lectura del medidor y las elevaciones locales de la inundación para entender mejor las inundaciones en su vecindario en el futuro. Incluya observaciones específicas en su casa o negocio.

¿NECESITA AYUDA?

Llame **206-477-4812** si necesita ayuda para buscar una propiedad, si necesita confirmar que su propiedad encuentran en un terreno inundable o si desea más información sobre los certificados de elevación.

2 Para su seguridad, pídale a un profesional que revise el tablero eléctrico de su sistema de calefacción, los tomacorrientes y los electrodomésticos antes de utilizarlos. Llame a la compañía de gas para que vuelva a conectarlo.

3 Siga los procedimientos para limpiar de manera segura los artículos del hogar, los alimentos, el suministro de agua y otras pertenencias.

4 Documente sus pérdidas. Fotografe los daños y registre los costos de reparación. Comuníquese con su agente de seguros para presentar sus reclamos por las pérdidas debido a la inundación.

5 Marque el nivel más alto de agua en su casa o en la estructura dañada.

6 Bombee el agua de los sótanos inundados de forma gradual (aproximadamente un tercio de agua al día) para evitar los daños estructurales.

7 No vierta la arena de los sacos de arena en los arroyos, ya que perjudica la calidad del agua. Almacénela para usarla en el futuro.

8 Consulte los medios de comunicación locales para obtener información actualizada sobre la asistencia en caso de desastres y los procedimientos de registro.

Construya de manera responsable

Cualquier construcción terrenos inundables requiere un permiso. Las construcciones nuevas, las reparaciones de edificios, las ampliaciones, la excavación, la nivelación, el relleno o cualquier otro cambio en las propiedades deben contar con un permiso y cumplir con los estándares de la normativa de gestión de terrenos inundables de su comunidad. Cualquier reparación o mejora en edificios sobre terrenos inundables que supere el 50 por ciento de su valor debe estar en una zona elevada o contar con protección contra inundaciones.

Construir de forma responsable garantiza que las personas y los edificios estén más seguros frente a las inundaciones. La normativa de gestión de terrenos inundables hacen que nuestras zonas propensas a las inundaciones sean menos peligrosas para todos los que viven y trabajan ahí, ya que reducen el impacto de cada construcción sobre las otras propiedades.

Antes de iniciar un proyecto, comuníquese con la agencia encargada de otorgar permisos en su jurisdicción o con la División de Permisos del Departamento de Servicios Locales (Department of Local Services, Permitting Division) de King County al **206-296-6600** o visite kingcounty.gov/permits.

Suministros recomendados para el kit de emergencia

Vea más en: [Ready.gov/kit](https://ready.gov/kit)



- Radio a pilas o a manivela y pilas de repuesto

- Botiquín de primeros auxilios y silbato

- Linterna con pilas de repuesto

- Copias de documentos importantes en una bolsa de plástico (licencia de conducir, información bancaria y del seguro, e información de contacto)

- Agua y alimentos no perecederos para varios días para su familia y animales

- Ropa abrigadora, zapatos/botas resistentes y mantas

- Artículos de higiene personal y sanitarios

- Medicamentos recetados

- Artículos para confortar a los niños (mantas, libros, juguetes)

- Celular con cargadores y baterías de repuesto



516 Third Ave. Room 1200 • Seattle WA 98104

kingcountyfloodcontrol.org

PRSR STD
U.S. POSTAGE
PAID
SEATTLE WA
PERMIT NO. 6013

2021-2022

ESTÉ LISTO PARA LAS INUNDACIONES

GUÍA DE PREPARACIÓN PARA INUNDACIONES EN KING COUNTY



Hello!

Si recibió este folleto por correo, su casa o sus propiedades se encuentran en un terreno inundable o cerca de uno.

MAPA FLUVIAL DE KING COUNTY ➔



Chair Dave Upthegrove

Preparados contra las inundaciones

Mensaje de King County Flood Control District

En 2021, fuimos testigos directos del impacto devastador que las i-nundaciones pueden producir en las comunidades. Ya sea aquí en los Estados Unidos o en el extranjero, las inundaciones ca-tastroficas destruyeron casas, negocios y escuelas; generaron cortes de energía generalizados; obligaron a miles de personas a ~abandonar sus propiedades y, lamentablemente, provocaron la pérdida de vidas. Es un duro recordatorio de que el riesgo de inundación es real y que debemos estar preparados.

Conforme efectúa su labor para proteger a las personas y las propiedades ~de las inundaciones, King County Flood Control District aplica cada vez más un enfoque ~de gestión integral de los terrenos inundables en sus proyectos. Este enfoque integral asegura que el Distrito no solo garantice la seguridad pública y proteja las infraestructuras, sino que también intente proteger el medioambiente y mejorar la capacidad de recuperación de nuestras comunidades.

Si bien el trabajo del Distrito es clave para ~los preparativos y la resistencia a las inundaciones, todos tenemos un papel importante en los preparativos para las inundaciones. Juntos podemos salvar vidas, apoyar nuestra economía y cuidar nuestro planeta.

Esto es lo que puede hacer:

- **Conozca el riesgo de inundación.** Visite kingcounty.gov/floodmaps y vaya a "King County iMap" (Mapa de King County) o llame al 206-477-4812.

- **Obtenga un seguro contra inundaciones.** Visite floodsmart.gov para evaluar el riesgo de inundación, calcular las primas y encontrar un agente.

- **Manténgase informado.** Suscríbase a las alertas de inundación de King County y descargue la aplicación Alerta de inundaciones (Flood Warning) de King County en kingcounty.gov/flood.

- **Dé la vuelta. No se ahogue.** Nunca camine, nade ni maneje en medio del agua en terrenos inundados.

- **Comparta esta información con sus seres queridos.** Informe a sus amigos y familiares.

Gracias por todo lo que hace con el finde prepararse para la próxima tem~porada de inundaciones. Juntos, podemos garantizar la seguridad de nuestras comunidades.

Dave Upthegrove

Dave Upthegrove
Presidente de King County Flood Control District

kingcountyfloodcontrol.org | @CMUpthegrove

MANTÉNGASE INFORMADO

APLICACIÓN MÓVIL GRATUITA FLOOD WARNING DE KING COUNTY

Reciba información en tiempo real sobre las inundaciones con nuestra aplicación gratuita. Supervise los caudales actuales de los ríos, los datos del estado del río, las previsiones y las fases de las inundaciones en tiempo real.

Suscríbase en [at kingcounty.gov/flood](https://kingcounty.gov/flood).



¡SÍGANOS!

@KCFloodDistrict and
@KCDNRP

@KingCountyDNRP

@KingCountyDNRP

TELÉFONO, MENSAJE DE TEXTO O CORREO ELECTRÓNICO

Suscríbase para recibir alertas automáticas de inundaciones de manera gratuita. Puede personalizar las alertas según la fase de inundación y el río, personalice alerts by river and flood phase.

kingcounty.gov/flood o llame al **206-477-4899**

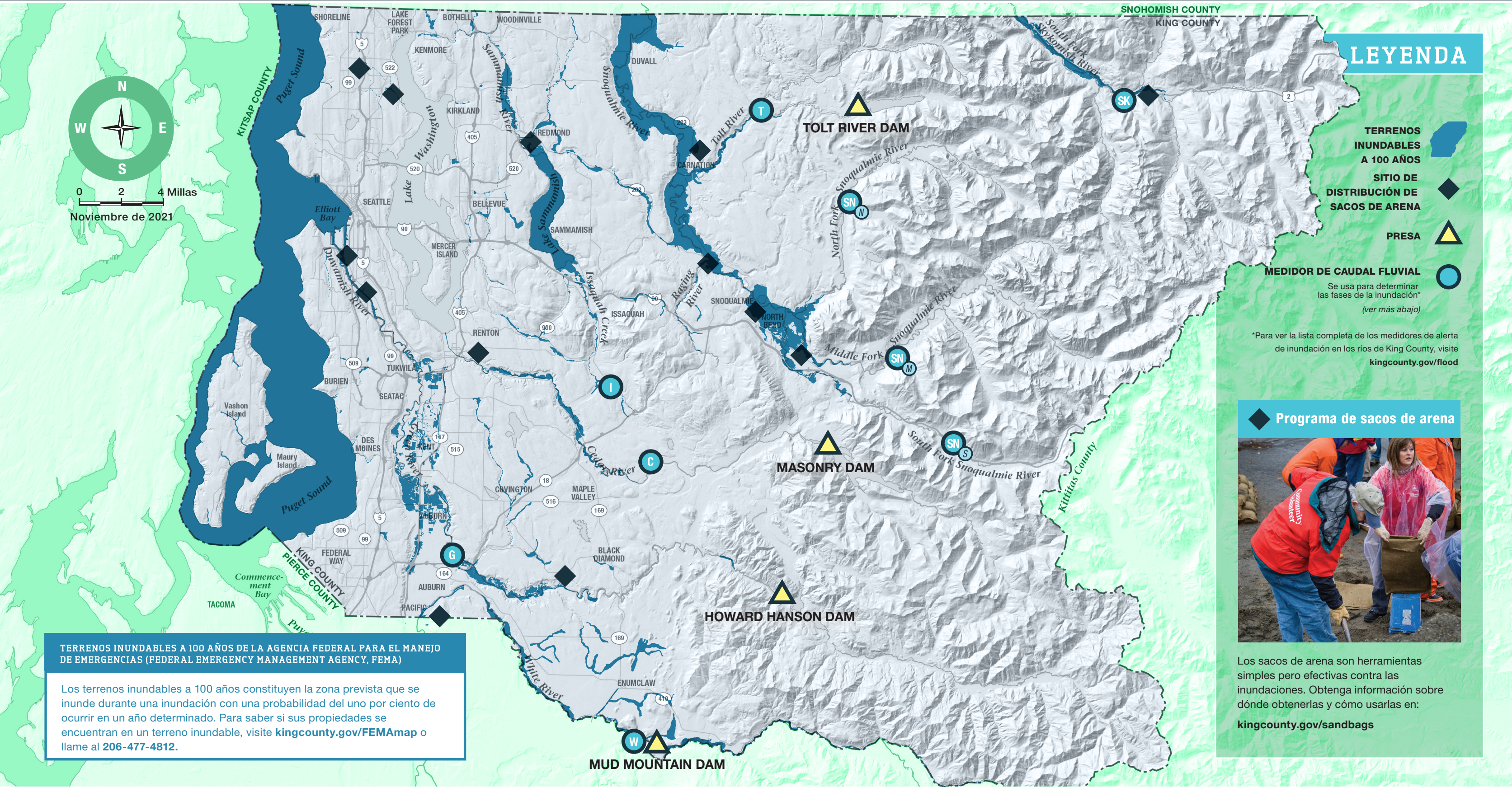
**KING COUNTY
FLOOD
ALERT!**

SISTEMA FLUVIAL DE KING COUNTY

CENTRO DE ALERTA DE INUNDACIONES DE KING COUNTY



206-296-8200 o 800-945-9263 Servicios de interpretación disponibles; TTY: 711.
Materiales traducidos y servicios de intérprete están disponibles bajo solicitud: 206-477-4812; TTY: 711.



INFORMACIÓN DE EMERGENCIA PARA INUNDACIONES

- Cómo prepararse para una inundación**
kingcounty.gov/floodservices
- Alerta de emergencia de King County**
kingcounty.gov/alert
- Blog con noticias de emergencia de King County**
kcemergency.com
- Alertas de inundación de King County**
206-477-4899
kingcounty.gov/flood
- Centro de alerta de inundaciones de King County**
206-296-8200 o 800-945-9263
- Programa de reparación de viviendas de King County**
Fondos destinados a reparaciones importantes necesarias para viviendas de propietarios elegibles de bajos recursos.
206-263-9095
kingcounty.gov/housingrepair
- Línea de asistencia para caminos 24 horas al día, 7 días a la semana, de King County**
206-477-8100 o 800-KC-Roads
- Alertas sobre caminos de King County**
kingcounty.gov/Rdalert
- Interrupciones en Metro Transit**
kingcounty.gov/metro
- Programa Nacional de Seguro contra Inundaciones**
800-427-4661
floodsmart.gov
- Public Health Seattle y los problemas con fosas sépticas y pozos de King County**
206-477-8050



La información incluida en este mapa la recopiló el personal de King County de varias fuentes y está sujeta a cambios sin previo aviso. King County y King County Flood Control District no ofrecen ninguna declaración ni garantía de manera explícita o implícita sobre la precisión, integridad, actualidad o el derecho de usar dicha información. Este documento no se elaboró con la finalidad de realizar estudios del terreno. King County y el distrito no se hacen responsables por ningún daño general, especial, indirecto o consecuente, que incluya, entre otros, la pérdida de ingresos o la pérdida de ganancias ocasionadas por el uso o mal uso de la información contenida en este mapa. Está prohibido vender este mapa o la información que contiene, excepto con el permiso por escrito de King County.

IMPACTOS ESPERADOS DE LA INUNDACIÓN SEGÚN EL RÍO

RÍO cfs = pies cúbicos por segundo	PICO RECIENTE	NIVEL MÁXIMO DE LA INUNDACIÓN	FASE 1- NO HAY INUNDACIÓN. No suele inundarse.	FASE 2: - INUNDACIONES MENORES. El personal del Centro de alerta de inundaciones de King County está disponible las 24 horas del día para brindar asistencia.	FASE 3: - INUNDACIONES MODERADAS. Se envía al personal de la patrulla de inundaciones de King County a vigilar las instalaciones de protección contra inundaciones, como los diques.	FASE 4: - INUNDACIONES GRAVES. Las patrullas de inundación vigilan la situación y el Centro de alerta de inundaciones sigue abierto.
SK SOUTH FORK SKYKOMISH RIVER Caudal en el pueblo de Skykomish	20,400 cfs Feb. 2020	Datos del caudal no disponibles en este lugar antes de octubre de 2016.	6,000 cfs El personal de King County está en alerta.	10,000 cfs – Posible erosión de los bancos del río y problemas con escombros por inundación.	18,000 cfs – Es probable que se produzca erosión de los bancos del río y escombros por inundación. Es probable que ocurran inundaciones en terrenos bajos cerca de Baring y el extremo occidental de Timberlane Village.	27,000 cfs – Las grandes inundaciones pueden incluir zonas que suelen estar protegidas por diques.
T TOLT RIVER Caudal cerca de la ciudad de Carnation	13,800 cfs Ene. 2009	17,400 cfs Dic. 1959 Antes de la construcción de Tolt River Dam.	2,500 cfs El personal de King County está en alerta.	3,500 cfs – El dique en el banco sur entre Snoqualmie Valley Trail Bridge y Highway 203 Bridge podrían tener filtraciones.	5,000 cfs – El agua cubre Tolt River Road NE en las cercanías del vecindario de San Souci. Aumento de las filtraciones y posibles inundaciones de patios en el dique del banco sur entre Snoqualmie Valley Trail Bridge y Highway 203 Bridge.	8,500 cfs – Los diques en ambos bancos podrían desbordarse entre Snoqualmie Valley Trail Bridge y Highway 203. Los flujos de las filtraciones en el dique del banco sur entre Snoqualmie Valley Trail Bridge y Highway 203 podrían atravesar NE 32nd St. Podrían ocurrir cambios en la posición del canal entre la zona corriente arriba de Tolt River Road NE/361st Avenue NE y el límite oriental de Carnation.
SN SNOQUALMIE RIVER Suma del: W North fork caudal en: M Middle fork S South fork	45,680 cfs Oct. 2019	54,110 cfs Ene. 2009	6,000 cfs El personal de King County está en alerta.	12,000 cfs – Los caminos que podrían quedar cubiertos incluyen a Neal Road SE, Reinig Road, West Snoqualmie River Road NE (Walker Road), Snoqualmie Meadowbrook Road y Mill Pond Road.	20,000 cfs – Podrían ocurrir inundaciones de diversas profundidades en todo Snoqualmie Valley. Los caminos que podrían quedar cubiertos incluyen Fall City-Carnation Road, West Snoqualmie River Road SE entre SE 24th St y NE Tolt Hill Road, NE Tolt Hill Road y Novelty Flats Road.	38,000 cfs – Algunas zonas residenciales pueden experimentar velocidades peligrosamente altas e inundaciones de residencias. Los caminos que podrían quedar cubiertos incluyen a SE Reinig Road, Moon Valley Rd, SE Fish Hatchery Road, SE David Powell Road, NE 124th St y Woodinville-Duvall Road.
I ISSAQUAH CREEK Altura (nivel) cerca de Hobart Datos: ciudad de Issaquah	9.53 ft Feb. 2020	9.9 ft Nov. 1990	6.5 ft El personal de King County está en alerta. Se notifica a Obras Públicas (Public Works) y al Departamento de Policía (Police Department) de Issaquah. Comienza el monitoreo de emergencia.	7.5 ft – Se esperan inundaciones en las zonas que suelen inundarse con frecuencia. Algunos cierres de calles debido al agua en la calzada. El Departamento operativo de obras públicas (Public Works Operations Department) de Issaquah inicia las actividades contra las inundaciones.	8.5 ft – Inundaciones considerables en el Arroyo Issaquah, el Arroyo Tibbetts y las orillas de la bifurcación este del Arroyo Issaquah. Posibles inundaciones en muchas zonas en las orillas de los arroyos. Esfuerzo de Obras Públicas de Issaquah en la lucha contra las inundaciones.	9 ft – Inundaciones extensas, similares a las de febrero de 2020, o mayores en los valles de Issaquah y Tibbetts Creek. Issaquah-Hobart Road SE y SR 900 pueden cerrar debido al agua y a los escombros sobre la calzada. Máximo esfuerzo en la lucha contra las inundaciones.
C CEDAR RIVER Caudal cerca de Landsburg	7,590 cfs Feb. 2020	14,200 cfs Antes de la construcción de Masonry Dam.	1,800 cfs El personal de King County está en alerta.	2,800 cfs – Podrían quedar cubiertos y cerrarse los caminos SE 184th St y Lower Dorre Don Way SE.	4,200 cfs – Los caminos que podrían quedar cubiertos y cerrarse incluyen a SR 169 cerca de la intersección de Cedar Grove Road SE, SE 184th St, Byers Road SE, 216th Ave SE, SE 193rd St, SE 206th St, SE 225th St, Lower Dorre Don Way SE y Dorre Don Way SE. Muchos de estos caminos dan acceso a varios vecindarios, cuyos habitantes pueden quedar atrapados y necesitar evacuación.	5,000 cfs – Los caminos que podrían quedar cubiertos y cerrarse incluyen SE Jones Road cerca de 156th Pl SE, SR 169 cerca de la intersección de Cedar Grove Road SE, SE 184th St, Byers Road SE, 216th Ave SE, SE 193rd St, SE 197th Pl, SE 206th St, SE 207th St, SE Bain Road, SE 225th St, Dorre Don Ct SE, Lower Dorre Don Way SE, Dorre Don Way SE, SE 238th St y 244th Ave SE. Muchos de estos caminos dan acceso a varios vecindarios, cuyos habitantes pueden quedar atrapados y necesitar evacuación. Los flujos rápidos y profundos pueden crear condiciones peligrosas por todo el terreno inundable.
G GREEN RIVER Caudal medido o –esperado cerca de la ciudad de Auburn	11,700 cfs* Feb. 2020 *provisional	28,100 cfs Nov. 1959 Antes de la construcción de Howard Hanson Dam.	5,000 cfs El personal de King County está en alerta.	7,000 cfs – Inundación en terrenos bajos del valle, corriente arriba de la ciudad de Auburn.	9,000 cfs – Inundaciones de diferente profundidad ocurren en el valle, corriente arriba de la ciudad de Auburn y la cuenca de Lower Mill Creek. Southeast Green Valley Road y West Valley Road podrían quedar cubiertos.	12,000 cfs – Los diques críticos para el control de inundaciones pueden debilitarse por saturación. Es posible que haya cambios repentinos en las condiciones de la inundación, sobre todo en las zonas protegidas por diques. Estos cambios pueden incluir agua que se eleva con rapidez, grandes inundaciones, cierres de caminos e interrupciones de servicios básicos.
W WHITE RIVER Caudal medido o –esperado liberado de Mud Mountain Dam	11,700 cfs Ene. 2009 Según los datos del Cuerpo de Ingenieros del Ejército de la presa Mud Mountain.	28,000 cfs Dic. 1933 Registrado en White River cerca de Buckley antes de la construcción de Mud Mountain Dam.	4,000 cfs El personal de King County está en alerta.	5,000 cfs – Es posible que se produzcan inundaciones por desbordamiento, corriente arriba de A-Street Bridge en las ciudades de Pacific y Auburn. Es probable que se produzcan inundaciones por desbordamiento en la ciudad de Pacific cerca de Government Canal. Es probable que haya un nivel elevado de agua a lo largo de las barreras temporales de protección contra inundaciones.	7,000 cfs – Los niveles altos de agua del río ocurrirán a lo largo de las barreras temporales de protección contra inundaciones en la ciudad de Pacific. Es probable que se produzcan desbordamientos en Government Canal y Butte Avenue y corriente arriba de A-Street Bridge en las ciudades de Pacific y Auburn. Los residentes de la zona de Red Creek pueden experimentar velocidades peligrosamente altas, flujos de escombros e inundaciones residenciales.	9,000 cfs – Pueden ocurrir velocidades peligrosamente altas y flujos de escombros a lo largo de todo el sistema fluvial. Se esperan inundaciones por desbordamiento en las ciudades de Pacific y Auburn. Partes de las barreras temporales de protección contra tormentas podrían quedar cubiertas. Pueden ocurrir daños en el criadero de peces cerca de la ciudad de Enumclaw. Es probable que el agua de la inundación cubra SR 410, corriente arriba de Mud Mountain Dam, cerca de Greenwater.