

LORSQUE C'EST L'ÉPOQUE DES INONDATIONS...

Soyez prêts ! Pour davantage d'informations consultez kingcounty.gov/floodservices

AVANT

1 Connaissiez vos risques d'inondation. Si vous avez reçu ce bulletin d'informations sur votre messagerie électronique, cela signifie que votre propriété se trouve dans ou à proximité d'une zone de plaine inondable. Pour en savoir plus, visitez kingcounty.gov/floodmaps ou appelez le **206-477-4727**.

2 Contractez une assurance inondation. Votre assurance logement standard ne couvre pas les pertes causées par les inondations, et il y a une période d'attente obligatoire de 30 jours avant l'entrée en vigueur des nouvelles polices d'assurance inondations.

Pour en savoir plus, visitez floodsmart.gov ou appelez le **800-427-4661.3**

PENDANT

1 Ne marchez pas, ne pataugez pas, ne conduisez pas à travers les zones inondées. Faites demi-tour. Ne vous submergez pas.

2 Si votre véhicule se retrouve bloqué dans une zone inondée, abandonnez-le le plus rapidement possible. Rebroussez chemin vers un endroit plus sûr.

APRÈS

1 Avant de rentrer chez vous, soyez prudent vis-à-vis des potentiels dommages structurels, fuites de gaz, pannes électriques et des fils électriques trop exposés.

3 Protégez-vous et protégez votre famille.

- Mettez à jour les plans d'urgence pour votre famille, votre ferme ou votre entreprise et choisissez un lieu de rencontre au cas où des membres de la famille seraient séparés.
- Connaissiez plusieurs itinéraires depuis chez vous ou depuis votre entreprise vers un endroit perché.
- Utilisez des sacs de sable pour protéger votre maison ou votre propriété (les emplacements de distribution gratuite sont indiqués sur la carte).
- Choisissez un ami ou un parent habitant en dehors de l'état pour lui demander de vous faire part des informations nationales si les lignes locales sont saturées.
- Ayez à votre disposition une trousse de premiers secours (voir ci-dessous).
- Parlez à vos voisins de l'importance d'être prêts en cas d'inondation, parlez-leur de vos expériences et de toute assistance spéciale dont vous pourriez ou dont ils pourraient avoir besoin.

INSCRIVEZ-VOUS POUR RECEVOIR DES ALERTES

Visitez kingcounty.gov/flood pour vous inscrire et recevoir les alertes pour le réseau hydrographique à King County

3 Téléphonez au King County Flood Warning Center (Centre d'alerte des inondations de King County) pour obtenir davantage d'informations sur les conditions d'inondation et les prévisions météorologiques.

4 Soyez prêt à recevoir un avertissement d'évacuation de la part des autorités.

Si on vous recommande d'évacuer la zone, faites-le immédiatement. Suivez les itinéraires d'évacuation recommandés, car les raccourcis pourraient être bloqués.

5 Si vous n'êtes pas en mesure de quitter votre propriété en toute sécurité du fait de la montée très rapide des eaux, composez le 911 pour demander de l'aide.

Ensuite, montez à un étage supérieur ou sur le toit. Prenez des vêtements chauds, imperméables et une lampe clignotante, un mobile et une radio portable.

BESOIN D'AIDE ?

Appelez le **206-477-4727** si vous avez besoin d'aide pour acheter un bien immobilier, pour demander si votre propriété est dans une plaine d'inondation ou si vous avez plus de détails sur les Certificat de niveau d'inondation.

2 Faites vérifier le tableau électrique de votre système de chauffage par un professionnel, qui vérifiera aussi vos prises et vos appareils électriques pour garantir leur sécurité avant que vous ne les utilisiez à nouveau.

Appelez votre fournisseur de gaz pour lui demander de réactiver l'alimentation en gaz.

3 Suivez les procédures vous permettant d'effectuer un nettoyage en toute sécurité de vos électroménagers, de vos aliments, de votre distribution en eau et de votre propriété.

4 Préparez des justificatifs de vos pertes.

Photographiez vos dommages et tenez un registre de tous vos frais de réparation. Contactez l'agent de votre compagnie d'assurance pour obtenir des indemnités de sinistre inondation.

4 Protégez votre propriété et vos animaux de compagnie contre les risques d'inondation.

- Décidez comment et à quel moment vous déplacerez vos véhicules, vos équipements, vos troupeaux ou vos animaux de compagnie vers un endroit perché.
- Stockez les objets précieux et les produits chimiques de votre domicile au-dessus du niveau généralement atteint par les inondations.
- Attachez et fixez les réservoirs de propane ou d'autres réservoirs de carburant.
- Installez des clapets anti-retour dans les égouts des bâtiments afin d'éviter que les eaux de crue ne remontent par les égouts.
- Faites en sorte que les égouts de la rue, les bouches d'égout pluviaux et les vannes ne soient pas bouchés par des feuilles et des débris. Ces actions protégeront votre propriété et assurent la propreté des rivières et des ruisseaux.

6 Lorsque l'inondation est imminente, mais seulement si vous en avez le temps :

- Fermez la vanne principale de votre robinet à gaz.
- Éteignez tous les équipements électriques de votre bâtiment depuis l'interrupteur principal. Ne touchez pas le moindre équipement électrique à moins qu'il ne soit situé dans une zone sèche ou si vous êtes debout sur un morceau de bois sec et si vous portez des chaussures à semelles en caoutchouc et des gants en caoutchouc.
- Prenez note des données statistiques telles que l'heure, l'affichage du manomètre, et la hauteur à laquelle sont arrivées les eaux pour une utilisation ultérieure, afin de comprendre le fonctionnement des inondations dans votre quartier. Incluez-y des observations spécifiques à votre domicile ou entreprise.

5 Marquez le niveau jusqu'auquel l'eau est montée dans votre domicile ou sur toute structure endommagée.

6 Pompez progressivement les sous-sols inondés (environ un tiers du volume d'eau par jour) pour éviter les dommages structurels.

7 Enlevez le sable et jetez les sacs de sable dans les conteneurs prévus à cet effet.

8 Consultez les organes de presse locaux pour recevoir des mises à jours sur l'assistance en cas de catastrophe et la procédure d'inscription.

- Radio à piles ou à manivelle et piles supplémentaires
- Fournitures de premiers secours et sifflet
- Lampe de poche avec piles supplémentaires
- Placez les copies des documents importants dans un sac en plastique (permis de conduire, vos informations bancaires et d'assurance et vos coordonnées)
- Suffisamment d'eau pour plusieurs jours et des aliments non périssables pour votre famille et vos animaux
- Des vêtements chauds, des chaussures/bottes robustes et des couvertures
- Produits pour l'hygiène personnelle et l'assainissement
- Médicaments obtenus sur prescription médicale
- Articles de confort pour vos enfants (couverture, livres, jouets)
- Chargeurs de téléphone portable

Trousse de secours

Obtenir des conseils et des listes de contrôle sur TakeWinterByStorm.org



Bâtir de manière responsable

Demandez un permis pour toute construction dans une plaine d'inondation. Les nouvelles constructions, travaux de réparation, d'ajouts, d'excavation, de terrassement, de remplissage et tout autre changement à votre propriété doivent être autorisés et suivre les normes réglementaires en matière de gestion des plaines d'inondation de votre communauté. Tous les travaux de réparation ou d'amélioration des bâtiments dans la plaine inondable qui dépassent 50 % de leur valeur doivent être élevés ou être protégé contre les inondations.

Bâtir de manière responsable garantit que les personnes et les bâtiments sont à l'abri des inondations. Les réglementations en matière de gestion des plaines d'inondation rendent nos zones sujettes aux inondations moins dangereuses, pour tous ceux qui vivent et travaillent là-bas, en réduisant l'impact de chaque construction sur les autres propriétés.

Avant de démarrer un projet ou de signaler une construction illégale, contactez l'agence responsable des autorisations de votre juridiction ou le King County Department of Permitting and Environmental Review (Service des examens et permis environnementaux de King County) au **206-296-6600** or suivez le lien : kingcounty.gov/permits.



516 Third Ave. Room 1200 • Seattle WA 98104

PRSR STD
U.S. POSTAGE
PAID
SEATTLE WA
PERMIT NO. 6013

2019

SOYEZ PRÊTS POUR LA SAISON DES INONDATIONS

VOTRE GUIDE DE PRÉPARATION EN CAS D'INONDATIONS DANS LE COMTÉ DE KING



Président Reagan Dunn

Sécurité et préparation aux inondations

Ceci est un message du District de contrôle des inondations de King County

Personne n'est à l'abri des tragédies associées à une catastrophe naturelle. Que nous y assistions de loin, que nous soutenions une communauté voisine ou que nous rassemblions notre courage pour réagir.

Pourtant, être préparé est l'une des choses les plus faciles et des meilleures que vous puissiez faire pour vous protéger et protéger votre famille et vos biens. Le District (District) de contrôle des inondations du comté de King contribue à fournir nombre des ressources nécessaires pour y arriver.

Saviez-vous que les inondations sont la catastrophe naturelle la plus répandue dans le comté de King et aux États-Unis ? Cela peut arriver presque à tout moment et même quelques centimètres d'eau peuvent être dommageables et coûteux. Les incidences des inondations peuvent aller de légères à graves, dangereuses et destructrices. Des blessures graves, voire mortelles, peuvent survenir, les routes de transport et les services publics peuvent être perturbés, et les dégâts causés aux habitations et aux entreprises peuvent coûter des dizaines de milliers de dollars.

Le District s'emploie à réduire les risques d'inondation, à financer des projets de sécurité publique et à soutenir le centre d'alerte contre les inondations du comté de King. Nous fournissons des informations et des ressources telles que cette brochure pour aider les personnes à se préparer et à réagir face aux inondations. Veuillez prendre quelques minutes pour examiner cette information importante et garder ces conseils clés à l'esprit :

- Connaissiez vos risques d'inondation.** Recherchez le risque de votre lieu de résidence, de travail ou tout endroit où vous vous rendez régulièrement en visitant kingcounty.gov/floodmaps et faites défiler jusqu'à « iMap floodplain boundaries » (Limites de la plaine d'inondation) ou appelez le 206-477-4727.
- Soyez à l'affût !** Obtenez des alertes rapides et des informations sur les inondations en temps réel en vous inscrivant aux alertes d'inondation du comté de King et en téléchargeant l'application d'alerte d'inondation du comté de King sur kingcounty.gov/flood.
- Envisagez d'investir dans une assurance contre les inondations.** L'assurance habitation standard ne couvre pas les dommages causés par les inondations, et cela peut prendre jusqu'à 30 jours pour que les nouvelles polices d'assurance contre les inondations prennent effet. Visitez sans plus tarder floodsmart.gov pour en savoir plus et trouvez un agent d'assurance.
- Faites demi-tour.** Ne vous submergez pas. Ne marchez jamais et ne conduisez jamais dans les eaux de crue. Un pied (30 cm) d'eau peut balayer un véhicule de la route et six pouces (15 cm) peuvent faire tomber une personne. Plus de la moitié des noyades liées aux inondations ont eu lieu par des conducteurs traversant les eaux de crue, et le deuxième pourcentage le plus élevé de décès liés aux inondations est dû à des personnes essayant de traverser les eaux de crue.

La pluie et la neige sont les marques du magnifique Nord-Ouest du Pacifique, alors profitez-en ! Mais veillez également à la sécurité de vos proches et à la protection de vos biens et objets de valeur contre les inondations. **Soyez prêts pour la saison des inondations!**

Reagan Dunn

Reagan Dunn, Président
King County Flood Control District
kingcountyfloodcontrol.org | Twitter : @KCCRReaganDunn

RESTEZ INFORMÉ

APPLI GRATUITE POUR D'ALERTE INONDATION KING COUNTY

Obtenez les informations relatives aux inondations en temps réel sur votre portable en téléchargeant l'application gratuite qui indique le débit actuel des rivières, les données relatives aux phases de l'inondation ainsi que les prévisions et les phases de l'inondation en temps réel. Les graphiques facilitent la visualisation de plusieurs jours de données et de prévisions sur les cours d'eau.



SUIVEZ-NOUS !

@KCFloodDistrict et @KCDNRP sur Twitter et King County Water and Land Resources Division (Division des ressources hydriques et terrestres du comté de King) (@KCWLDR) sur Facebook



TÉLÉPHONE, MESSAGERIE SMS OU E-MAIL

Inscrivez-vous pour recevoir gratuitement des alertes automatisées. Vous pouvez personnaliser les alertes par cours d'eau et par niveau des cours d'eau.

kingcounty.gov/flood ou téléphonez au **206-477-4899**



Bonjour !

Si vous avez reçu cette brochure par courrier, votre propriété se trouve dans ou à proximité d'une zone de plaine inondable.

CARTE DES RIVIÈRES DE KING COUNTY ➔



Équipe d'assaut (Strike Team) du comté de King : mobilisation rapide pour protéger les personnes, les biens et l'environnement

L'équipe d'assaut du comté de King a été créée en 2017 pour réparer rapidement les installations de protection contre les inondations endommagées par les inondations, sans perturber les priorités du district de contrôle des inondations du comté de King.

L'équipe d'assaut a effectué douze projets de réparation importantes d'une valeur approximative de 2,5 millions de dollars au cours des deux dernières années. Au cours de la dernière année, l'équipe d'assaut a conçu, autorisé et effectué cinq réparations prévues sur des installations de protection contre les inondations. Un sixième projet d'urgence a été identifié plus tôt cette année. L'équipe d'assaut a travaillé avec acharnement pour concevoir un projet et a reçu l'autorisation du Corps des ingénieurs de l'armée américaine pour effectuer des travaux de construction d'urgence, achevés en septembre 2018.

Protection et gestion complètes des plaines d'inondation

Grâce au financement et à la supervision des projets et programmes de protection contre les inondations, le district de contrôle des inondations de King County protège la santé et la sécurité publiques, les centres économiques régionaux, les propriétés et les corridors publics et privés.

Pour en savoir plus sur le travail du district contrôle des inondations, veuillez consulter le site kingcountyfloodcontrol.org.

INONDATIONS
DANS LE COMTÉ
DE KING

ALERTE !



Department of Natural Resources and Parks
Water and Land Resources Division

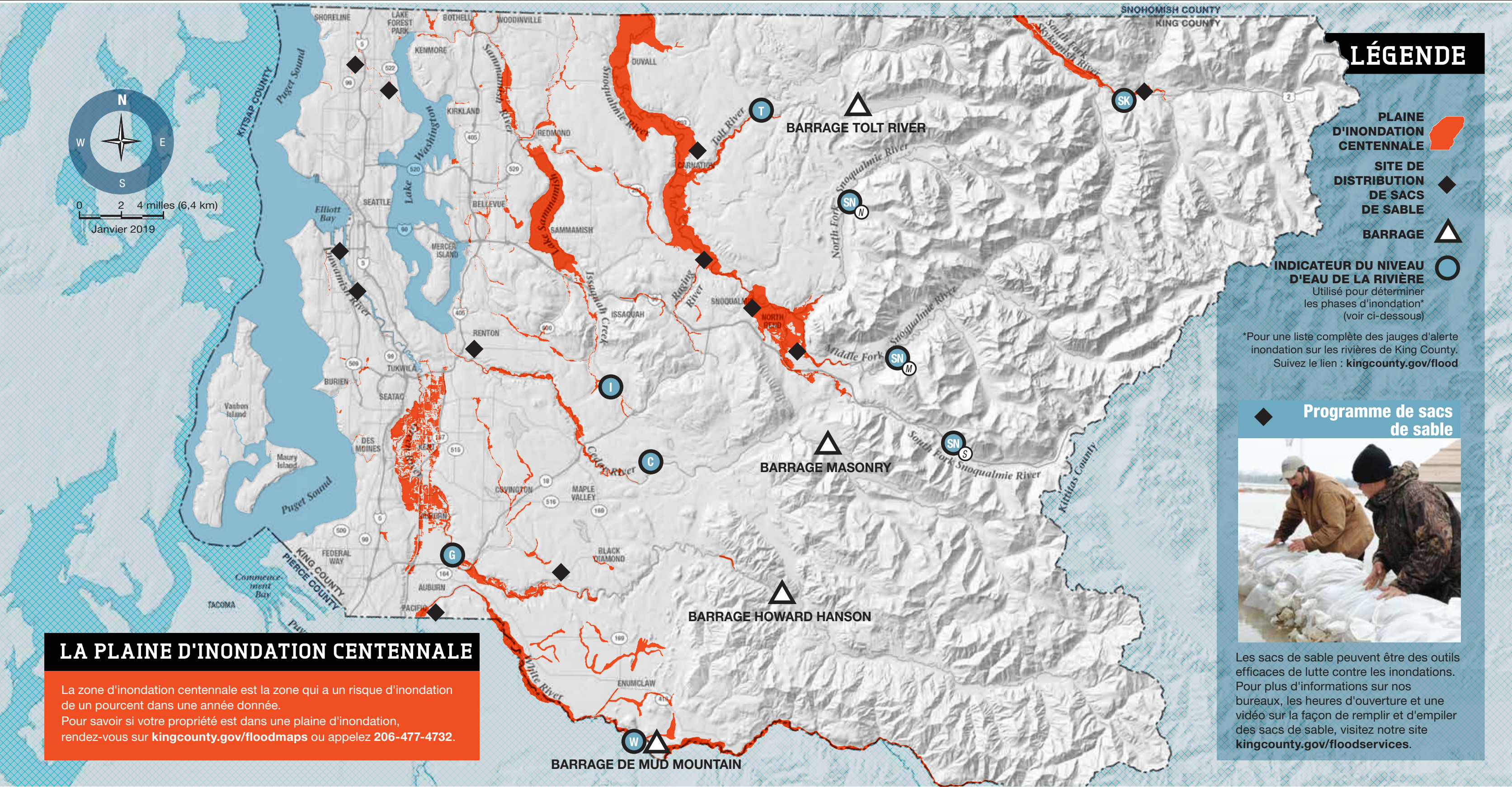
KING COUNTY RESEAU HYDRAUGRAPHIQUE

CENTRE D'ALERTE DES INONDATIONS DE KING COUNTY

206-296-8200 ou 800-945-9263

Les services d'interprètes sont disponibles : TTY 711.

Materiales traducidos y servicios de intérprete están disponible bajo solicitud: 206-477-4812; TTY: 711.



INFORMATIONS D'URGENCE INONDATIONS

- Comment se préparer pour faire face à une inondation: kingcounty.gov/floodservices
- Alerte d'urgence de King County: kingcounty.gov/alert
- Blog d'actualité d'alertes urgence de King County: kcemergency.com
- Alertes inondation de King County: 206-477-4899, kingcounty.gov/alert
- Centre d'alerte des inondations De King County: 206-296-8200 ou 800-945-9263
- Programme de réparation des bâtiments De King County: kingcounty.gov/housingrepairRoute de King County
- Assistance téléphonique 24 heures sur 24, 7 jours sur 7: 206-477-8100 ou 800-KC-Roads, kingcounty.gov/roadalert
- Blog d'actualité d'alertes urgence Alertes Routes: kingcounty.gov/roadalert
- Interruptions de la circulation du métro: kingcounty.gov/metro
- Programme national d'assurance inondation: 888-379-9531, floodsmart.gov
- Problèmes de santé publique posés par des réservoirs et des puits à King County et à Seattle: 206-477-8050
- Take Winter By Storm: takewinterbystorm.org



Les renseignements figurant sur cette carte ont été compilés par le personnel du Comté de King à partir d'une grande variété de sources et sont sujets à changement sans préavis. Le Comté de King ne fait aucune déclaration et ne donne pas la moindre garantie, expresse ou implicite, quant à l'exactitude, l'exhaustivité, l'actualité ou les droits à l'utilisation de ces informations. Ce document n'est pas destiné à être utilisé comme produit d'enquête. Le Comté de King ne sera pas responsable des dommages généraux, spéciaux, indirects, accessoires ou consécutifs, y compris, mais sans s'y limiter, les pertes de revenus ou les profits perdus résultant de l'utilisation ou de l'utilisation abusive des informations contenues sur cette carte. Toute vente de cette carte ou des informations figurant sur cette carte est interdite sauf en cas d'autorisation écrite du Comté de King.

RÉPERCUSSIONS PRÉVUES DE CETTE INONDATION PAR LE COURS D'EAU

| COURS D'EAU cfs = pieds cubes par seconde | RECORD RÉCENT | INONDATIONS RECORD | PHASE 1 - AUCUNE INONDATION. Risque faible d'inondation. | PHASE 2 - INONDATION MINEURE. Les équipes du Centre d'alerte des inondations de King County sont disponibles 24 heures sur 24 pour toute demande d'assistance. | PHASE 3 - INONDATION MODÉRÉE. Le personnel de la patrouille spéciale inondations du Comté de King est distribué de sorte à surveiller la protection des équipements anti-inondations, tels que les digues. | PHASE 4 - INONDATION GRAVE. Les patrouilles spéciales inondations surveillent les conditions et le Centre d'alerte des inondations reste ouvert. |
|---|---|--|--|--|---|---|
| SK LA BIFURCATION VERS LE SUD SKYKOMISH RIVER Le débit d'eau à Skykomish | Données de flux non disponible à cet emplacement avant oct. 2016 | | 6 000 cfs Le personnel du Comté de King est en alerte. | 10 000 cfs Des problèmes d'érosion des rives et d'accumulation des débris créés par l'inondation sont possibles. | 18 000 cfs Probabilité d'érosion fluviale et de présence de débris. Probabilité élevée dans des zones de basse altitude près de Baring et l'extrémité ouest de Timberlane Village. | 27 000 cfs Des inondations généralisées peuvent inclure des zones généralement protégées par des digues. |
| T TOLT RIVER Débit près de Carnation | 13 800 cfs Jan. 2009 | 17 400 cfs Déc. 1959 Avant la construction du barrage de Tolt River | 2 500 cfs Le personnel du Comté de King est en alerte. | 3 500 cfs La digue sur la rive sud entre Snoqualmie Valley Trail bridge et Highway 203 bridge peut subir des fuites par percolation. | 5 000 cfs La route NE qui franchit la Tolt River, près du quartier de San Souci, sera inondée. La digue de la rive sud entre le Snoqualmie Valley Trail bridge et le Highway 203 bridge peuvent être touchés par des infiltrations. | 8 500 cfs Les digues peuvent déborder près de la ville de Carnation. Les flux des infiltrations au niveau de la digue de la rive sud entre le Snoqualmie Valley Trail bridge et le Highway 203 bridge sont susceptibles de traverser NE 32nd Street. Des changements de débit des canaux peuvent se produire entre l'amont de la Tolt River Road NE/361st Avenue NE et la limite est de la Ville de Carnation. |
| SN SNOQUALMIE RIVER Total des flux à : (N) La bifurcation vers le nord (M) La bifurcation vers le point intermédiaire (S) La bifurcation vers le sud | 54 110 cfs Jan. 2009 | | 6 000 cfs Le personnel du Comté de King est en alerte. | 12 000 cfs Entre autres routes qui peuvent déborder on peut citer les suivantes : Neal Road SE, Reinig Road, West Snoqualmie River Road NE (Walker Road), Snoqualmie Meadowbrook Road et Mill Pond Road. | 20 000 cfs Des inondations de différentes profondeurs se produiront dans l'ensemble de la Vallée de Snoqualmie. Les routes qui peuvent dominer sont les suivantes : Fall City-Carnation Road, Tolt Hill Road et Novelty Flats Road. | 38 000 cfs Certaines zones résidentielles peuvent se voir confrontées à des inondations à flux dangereusement rapides, les propriétés se retrouvant inondées. Entre autres routes qui pourraient déborder, on peut citer les suivantes : Woodinville-Duvall Road, Carnation-Duvall Road et Moon Valley Road. |
| I ISSAQUAH CREEK Hauteur (étage) près de Hobart Informations : Ville d'Issaquah | 9,9 pieds (2,7 m) Nov. 1990 | | 6,5 pieds (1,8 m) Le personnel du Comté de King est en alerte. | 7,5 pieds (2,3 m) Inondation localisée dans des zones particulièrement exposées à ce risque. Quelques fermetures de rues en raison de la présence d'eau sur la chaussée. Les zones fréquemment inondées peuvent s'attendre à être inondées. | 8,5 pieds (2,4 m) Des inondations considérables sur Issaquah Creek, Tibbetts Creek et la bifurcation vers l'est d'Issaquah Creek. Des inondations sont possibles dans de nombreuses zones donnant sur des criques. | 9 pieds (2,7 m) De vastes inondations de part et d'autre des vallées d'Issaquah et de Tibbetts Creek. |
| C CEDAR RIVER Débit près de Landsburg | 7 870 cfs Jan. 2009 | 14 200 cfs Avant la construction du barrage de Masonry | 1 800 cfs Le personnel du Comté de King est en alerte. | 2 800 cfs Jones Road près de 156th Place SE peut être inondée et être fermée. | 4 200 cfs Les voies de communication Lower Dorre Don Way et Byers Road SE peuvent déborder et être fermées. Ces routes constituent un accès à plusieurs quartiers où les résidents peuvent se retrouver bloqués et devoir être évacués. | 5 000 cfs Entre autres routes qui pourraient déborder et être fermées, on peut citer les suivantes : Cedar Grove Road SE, Maxwell Road SE et SR 169 près de l'intersection avec Cedar Grove Road SE. Les impasses peuvent également être inondées et fermées y compris Jan Road SE (SE 197th St), SE 193rd St et 216th Ave SE, SE 203rd St, SE 206th St. et SE 207th St, renforçant l'isolement du quartier. Des flux rapides et profonds peuvent créer des conditions dangereuses de part et d'autre de la plaine inondable. |
| G GREEN RIVER Débit mesuré ou prévu près d'Auburn | 12 200 cfs Nov. 2006 | 28 100 cfs Nov. 1959 Avant la construction du barrage de Howard Hanson | 5 000 cfs Le personnel du Comté de King est en alerte. | 7 000 cfs Inondations dans la plaine située au fond de la vallée, avec en amont la ville d'Auburn. | 9 000 cfs Des inondations de différentes profondeurs se produiront dans la vallée, en amont d'Auburn et dans le bassin inférieur de Mill Creek. La Southeast Green Valley Road et la West Valley Road peuvent déborder. | 12 000 cfs Les digues de contrôle des inondations graves peuvent craquer sous l'effet de la saturation. Des changements brusques des conditions d'inondation sont possibles, en particulier dans les zones protégées par les digues. Ces changements peuvent comprendre l'augmentation rapide du niveau des eaux, une inondation généralisée, la fermeture des routes et des perturbations des services publics. |
| W WHITE RIVER Débit mesuré ou prévu débit libéré près du Barrage de Mud Mountain | 11 700 cfs Jan. 2009 Informations recueillies sur le Barrage de Mud Mountain à partir des données rassemblées par le corps des ingénieurs de l'armée américaine. | 28 000 cfs Déc. 1933 Signalé à White River, près de Buckley avant la construction du barrage de Mud Mountain. | 4 000 cfs Le personnel du Comté de King est en alerte. | 5 000 cfs Une inondation est possible en amont du pont de la rue A dans les villes de Pacific et d'Auburn. Des débordements sont susceptibles de se produire dans la ville de Pacific, près du Government Canal. Des niveaux élevés d'eau risquent de se rassembler le long des barrières de protection temporaires contre les inondations dans la ville de Pacific. | 7 000 cfs Des niveaux d'eau élevés du fleuve risquent de s'accumuler le long des barrières de protection temporaires contre les inondations dans la ville de Pacific. Des inondations par débordements se produiront probablement au niveau du Government Canal et de la Butte Avenue et en amont du pont de l'A-Street dans les villes d'Auburn et de Pacific. Les résidents de la zone de Red Creek pourront peut-être subir des inondations pouvant atteindre une très grande vitesse, des flux de débris et des inondations des zones résidentielles. | 9 000 cfs Des débits circulant à grande vitesse et des flux de débris peuvent se produire dans l'ensemble du réseau fluvial. On s'attend à ce qu'il y ait des inondations dans les villes de Pacific et d'Auburn. Certaines portions des barrières provisoires de protection contre les inondations peuvent se retrouver sous le niveau des eaux. Des dommages peuvent survenir au niveau de l'éclosier près de la Ville d'Enumclaw. Les eaux de crue risquent de dépasser la route SR 410 en amont du barrage de Mud Mountain, près de Greenwater. |